

บทที่ 2

ผลการปฏิบัติตามมาตรการป้องกันแก้ไข

ผลกระทบสิ่งแวดล้อม

บทที่ 2

ผลการปฏิบัติตามมาตรการป้องกันและแก้ไขผลกระทบสิ่งแวดล้อม

โครงการนิคมอุตสาหกรรมโรจนะหนองใหญ่ 2 ของบริษัท สวนอุตสาหกรรมโรจนะ จำกัด (มหาชน) ได้ปฏิบัติตามมาตรการป้องกันและแก้ไขผลกระทบสิ่งแวดล้อม ที่กำหนดในรายงานการประเมินผลกระทบสิ่งแวดล้อม ซึ่งผลการพิจารณาได้รับการเห็นชอบจากสำนักงานนโยบายและแผนทรัพยากรธรรมชาติและสิ่งแวดล้อม (สผ.) ตามหนังสือเลขที่ ทส 1009.3/23502 ลงวันที่ 13 ธันวาคม พ.ศ. 2567 และได้กำหนดให้บริษัท สวนอุตสาหกรรมโรจนะ จำกัด (มหาชน) ต้องยึดถือปฏิบัติตามมาตรการป้องกันและแก้ไขผลกระทบสิ่งแวดล้อมที่เสนอไว้ในรายงานฯ ดังนั้น บริษัทฯ จึงได้เสนอผลการปฏิบัติตามมาตรการป้องกันและแก้ไขผลกระทบสิ่งแวดล้อม ในระยะก่อสร้าง โดยครอบคลุมปัจจัยทางสิ่งแวดล้อมที่สำคัญ ได้แก่

1. มาตรการทั่วไป
2. คุณภาพ/พื้นที่สีเขียวและแนวกันชน
3. ลักษณะภูมิประเทศและธรณีวิทยา
4. คุณภาพอากาศ
5. คุณภาพน้ำผิวดิน
6. คุณภาพน้ำใต้ดิน
7. ระดับเสียง/ความสั่นสะเทือน
8. การคมนาคมขนส่ง
9. การจัดการของเสีย
10. การระบายน้ำและการป้องกันน้ำท่วม
11. อาชีวอนามัยและความปลอดภัย
12. สาธารณสุขสภาพเศรษฐกิจ-สังคม

ทั้งนี้ บริษัท เอแอลเอส แลบบอราทอรี กรุ๊ป (ประเทศไทย) จำกัด ได้ทำการติดตามตรวจสอบผลการปฏิบัติตามมาตรการป้องกันและแก้ไขผลกระทบสิ่งแวดล้อม ระหว่างเดือนกรกฎาคม ถึงธันวาคม พ.ศ. 2568 สำหรับรายละเอียดผลการดำเนินงานตามมาตรการป้องกันและแก้ไขผลกระทบสิ่งแวดล้อม แสดงดังตารางที่ 2-1

ตารางที่ 2-1 ตารางสรุปผลการปฏิบัติตามมาตรการป้องกันและแก้ไขผลกระทบสิ่งแวดล้อม (ระยะก่อสร้าง) ระหว่างเดือนกรกฎาคม ถึงธันวาคม พ.ศ. 2568

ผลกระทบสิ่งแวดล้อม	มาตรการป้องกันและแก้ไขผลกระทบสิ่งแวดล้อม	รายละเอียดการปฏิบัติตามมาตรการ	ปัญหา / อุปสรรคและการแก้ไข	เอกสารอ้างอิง
1. มาตรการทั่วไป	- ปฏิบัติตามมาตรการป้องกันและแก้ไขผลกระทบสิ่งแวดล้อมและมาตรการติดตามตรวจสอบผลกระทบสิ่งแวดล้อม ที่เสนอในรายงานการประเมินผลกระทบสิ่งแวดล้อม โครงการนิคมอุตสาหกรรมโรจนะหนองใหญ่ 2 ของบริษัท สวนอุตสาหกรรมโรจนะ จำกัด (มหาชน) ตั้งอยู่ที่ตำบลหนองไผ่แก้ว อำเภอบ้านบึง จังหวัดชลบุรี อย่างเคร่งครัด	- โครงการปฏิบัติตามมาตรการป้องกันและแก้ไขผลกระทบสิ่งแวดล้อมที่เสนอในรายงานการประเมินผลกระทบสิ่งแวดล้อม โครงการนิคมอุตสาหกรรมโรจนะหนองใหญ่ 2 ของบริษัท สวนอุตสาหกรรมโรจนะ จำกัด (มหาชน) ตั้งอยู่ที่ ตำบลหนองไผ่แก้ว อำเภอบ้านบึง จังหวัดชลบุรี อย่างเคร่งครัด	-	-ภาคผนวก ก-1 สำเนาแจ้งผลการพิจารณา รายงานการประเมินผลกระทบสิ่งแวดล้อม ทส.1009.3/23502 ลงวันที่ 13 ธันวาคม 2567
	- หากเกิดเหตุการณ์ใดๆ ก็ตามที่มีโอกาสก่อให้เกิดผลกระทบต่อคุณภาพสิ่งแวดล้อม บริษัท สวนอุตสาหกรรมโรจนะ จำกัด (มหาชน) ต้องแจ้งให้การนิคมอุตสาหกรรมแห่งประเทศไทย สำนักงานทรัพยากรธรรมชาติและสิ่งแวดล้อมจังหวัดชลบุรี และสำนักงานนโยบายและแผนทรัพยากรธรรมชาติและสิ่งแวดล้อมทราบโดยเร็ว เพื่อหน่วยงานดังกล่าวจะได้ให้ความร่วมมือในการแก้ไขปัญหา	- จากการดำเนินการในช่วงก่อสร้าง โครงการยังไม่มีเหตุการณ์ที่มีโอกาสก่อให้เกิดผลกระทบต่อคุณภาพสิ่งแวดล้อม ทั้งนี้ หากเกิดเหตุการณ์ที่มีโอกาสก่อให้เกิดผลกระทบต่อคุณภาพสิ่งแวดล้อม บริษัท สวนอุตสาหกรรมโรจนะ จำกัด (มหาชน) จะดำเนินการแจ้งให้การนิคมอุตสาหกรรมแห่งประเทศไทย สำนักงานทรัพยากรธรรมชาติและสิ่งแวดล้อมจังหวัดชลบุรี และสำนักงานนโยบายและแผนทรัพยากรธรรมชาติและสิ่งแวดล้อมทราบโดยเร็ว	-	-บทที่ 3 ผลการปฏิบัติตามมาตรการติดตามตรวจสอบคุณภาพสิ่งแวดล้อม

ตารางที่ 2-1 ตารางสรุปผลการปฏิบัติตามมาตรการป้องกันและแก้ไขผลกระทบสิ่งแวดล้อม (ระยะก่อสร้าง) ระหว่างเดือนกรกฎาคม ถึงธันวาคม พ.ศ. 2568

ผลกระทบสิ่งแวดล้อม	มาตรการป้องกันและแก้ไขผลกระทบสิ่งแวดล้อม	รายละเอียดการปฏิบัติตามมาตรการ	ปัญหา / อุปสรรค และการแก้ไข	เอกสารอ้างอิง
1. มาตรการทั่วไป (ต่อ)	- บริษัท สวนอุตสาหกรรมโรจนะ จำกัด (มหาชน) ต้องว่าจ้างหน่วยงานกลาง (Third Party) เพื่อดำเนินการตรวจสอบผลการปฏิบัติตามมาตรการป้องกันและแก้ไขผลกระทบสิ่งแวดล้อม และมาตรการติดตามตรวจสอบผลกระทบสิ่งแวดล้อมของโครงการ และเสนอรายงานผลการปฏิบัติตามมาตรการป้องกันและแก้ไขผลกระทบสิ่งแวดล้อม และมาตรการติดตามตรวจสอบผลกระทบสิ่งแวดล้อมส่งให้การนิคมอุตสาหกรรมแห่งประเทศไทย ทราบทุก 6 เดือน ทั้งนี้ การจัดทำและเสนอรายงานผลการปฏิบัติตามมาตรการให้เป็นไปตามหลักเกณฑ์ และวิธีการที่กำหนดตามประกาศกระทรวงทรัพยากรธรรมชาติและสิ่งแวดล้อม เรื่อง หลักเกณฑ์ และวิธีจัดทำรายงานผลการปฏิบัติตามมาตรการที่กำหนดไว้ในรายงานประเมินผลกระทบสิ่งแวดล้อมซึ่งผู้ดำเนินการ หรือผู้ขออนุญาต จะต้องได้รับอนุญาตให้ดำเนินโครงการหรือกิจกรรมแล้ว พ.ศ. 2561 และ (ฉบับที่ 2) พ.ศ. 2564 และกฎหมายที่เกี่ยวข้อง	- บริษัท สวนอุตสาหกรรมโรจนะ จำกัด (มหาชน) ได้ว่าจ้างบริษัท เอแอลเอส แลบบอราทอรี กรุ๊ป (ประเทศไทย) จำกัด เป็นหน่วยงานส่วนกลาง (Third Party) เพื่อดำเนินการติดตามตรวจสอบและจัดทำรายงานผลการปฏิบัติตามมาตรการป้องกันและแก้ไขผลกระทบสิ่งแวดล้อมและมาตรการติดตามตรวจสอบผลกระทบสิ่งแวดล้อมของโครงการ เสนอต่อการนิคมอุตสาหกรรมแห่งประเทศไทย (กนอ.) และหน่วยงานอื่นๆ ที่เกี่ยวข้อง ทราบทุก 6 เดือน รายงานฉบับนี้เป็นรายงานฉบับแรก	-	- บทที่ 3 ผลการปฏิบัติตาม มาตรการติดตาม ตรวจสอบคุณภาพ สิ่งแวดล้อม

ตารางที่ 2-1 ตารางสรุปผลการปฏิบัติตามมาตรการป้องกันและแก้ไขผลกระทบสิ่งแวดล้อม (ระยะก่อสร้าง) ระหว่างเดือนกรกฎาคม ถึงธันวาคม พ.ศ. 2568

ผลกระทบสิ่งแวดล้อม	มาตรการป้องกันและแก้ไขผลกระทบสิ่งแวดล้อม	รายละเอียดการปฏิบัติตามมาตรการ	ปัญหา / อุปสรรค และการแก้ไข	เอกสารอ้างอิง
1. มาตรการทั่วไป (ต่อ)	<p>- ในกรณีที่บริษัท สวนอุตสาหกรรมโรจนะ จำกัด (มหาชน) มีความจำเป็นต้องเปลี่ยนแปลงรายละเอียดโครงการหรือมาตรการป้องกันและแก้ไขผลกระทบสิ่งแวดล้อม หรือมาตรการติดตามตรวจสอบผลกระทบสิ่งแวดล้อม ให้แตกต่างไปจากที่เสนอไว้ในรายงานการประเมินผลกระทบสิ่งแวดล้อมตามที่คณะกรรมการผู้ชำนาญการฯ ได้ให้ความเห็นชอบไว้แล้ว ให้เป็นหน้าที่ของหน่วยงานที่มีอำนาจหน้าที่ในการพิจารณาอนุมัติหรืออนุญาตเป็นผู้พิจารณา ดังนี้</p> <ul style="list-style-type: none"> ● หากเห็นว่าการแก้ไขเปลี่ยนแปลงรายละเอียดโครงการหรือมาตรการป้องกันและแก้ไขผลกระทบสิ่งแวดล้อม หรือมาตรการติดตามตรวจสอบผลกระทบสิ่งแวดล้อม ดังกล่าว ไม่กระทบต่อสาระสำคัญของการประเมินผลกระทบสิ่งแวดล้อมในรายงานประเมินผลกระทบสิ่งแวดล้อม และเป็นมาตรการที่เกิดผลดีต่อสิ่งแวดล้อมมากกว่า หรือเทียบเท่ามาตรการที่กำหนดไว้ในรายงานฯ ที่ผ่านการพิจารณาให้ความเห็นชอบจากคณะกรรมการผู้ชำนาญการฯ แล้ว ให้หน่วยงานที่มีอำนาจหน้าที่ในการพิจารณาอนุมัติหรืออนุญาตรับจดแจ้งการปรับปรุงแก้ไขเปลี่ยนแปลงดังกล่าว (ต่อ) 	<p>- ปัจจุบันโครงการไม่มีความประสงค์จะเปลี่ยนแปลงรายละเอียดโครงการแต่อย่างใด ทั้งนี้หากมีความจำเป็นต้องเปลี่ยนแปลงรายละเอียดโครงการ หรือมาตรการป้องกันและลดผลกระทบสิ่งแวดล้อม หรือมาตรการติดตามตรวจสอบผลกระทบสิ่งแวดล้อม ที่ได้รับความเห็นชอบไว้แล้ว โครงการจะแจ้งให้หน่วยงานที่มีอำนาจหน้าที่ในการพิจารณาอนุญาตดำเนินการก่อนการเปลี่ยนแปลง และปฏิบัติตามมาตรการที่กำหนดอย่างเคร่งครัด</p>	-	-

ตารางที่ 2-1 ตารางสรุปผลการปฏิบัติตามมาตรการป้องกันและแก้ไขผลกระทบสิ่งแวดล้อม (ระยะก่อสร้าง) ระหว่างเดือนกรกฎาคม ถึงธันวาคม พ.ศ. 2568

ผลกระทบสิ่งแวดล้อม	มาตรการป้องกันและแก้ไขผลกระทบสิ่งแวดล้อม	รายละเอียดการปฏิบัติตามมาตรการ	ปัญหา / อุปสรรคและการแก้ไข	เอกสารอ้างอิง
1. มาตรการทั่วไป (ต่อ)	<p>ให้เป็นไปตามหลักเกณฑ์ และเงื่อนไขที่กำหนดไว้ในกฎหมายนั้นๆ ต่อไป พร้อมกับให้จัดทำสำเนาการเปลี่ยนแปลงรายละเอียดโครงการและการปรับปรุงแก้ไขมาตรการป้องกันและแก้ไขผลกระทบสิ่งแวดล้อมหรือมาตรการติดตามตรวจสอบผลกระทบสิ่งแวดล้อมที่รับจดแจ้งไว้ ส่งให้สำนักงานนโยบายและแผนทรัพยากรธรรมชาติและสิ่งแวดล้อมเพื่อทราบ</p> <ul style="list-style-type: none"> หากหน่วยงานที่มีอำนาจในการอนุมัติหรืออนุญาตมีความเห็นว่าการปรับปรุงรายละเอียดโครงการหรือมาตรการนั้นๆ อาจกระทบต่อสาระสำคัญในรายงานการประเมินผลกระทบสิ่งแวดล้อมที่ได้รับความเห็นชอบจากคณะกรรมการผู้ชำนาญการฯ ให้หน่วยงานที่มีอำนาจในการพิจารณาอนุมัติหรืออนุญาตจัดส่งรายงานการปรับปรุงแก้ไขรายละเอียดโครงการ หรือมาตรการป้องกันและแก้ไขผลกระทบสิ่งแวดล้อม หรือมาตรการติดตามตรวจสอบผลกระทบสิ่งแวดล้อมให้สำนักงานนโยบายและแผนทรัพยากรธรรมชาติและสิ่งแวดล้อมเพื่อเสนอให้คณะกรรมการผู้ชำนาญการฯ คณะที่เกี่ยวข้องพิจารณาให้ความเห็นชอบประกอบก่อนการเปลี่ยนแปลง (ต่อ) 			

ตารางที่ 2-1 ตารางสรุปผลการปฏิบัติตามมาตรการป้องกันและแก้ไขผลกระทบสิ่งแวดล้อม (ระยะก่อสร้าง) ระหว่างเดือนกรกฎาคม ถึงธันวาคม พ.ศ. 2568

ผลกระทบสิ่งแวดล้อม	มาตรการป้องกันและแก้ไขผลกระทบสิ่งแวดล้อม	รายละเอียดการปฏิบัติตามมาตรการ	ปัญหา / อุปสรรค และการแก้ไข	เอกสารอ้างอิง
1. มาตรการทั่วไป (ต่อ)	หรือปรับปรุงมาตรการดังกล่าว และเมื่อโครงการที่มีการเปลี่ยนแปลงรายละเอียดหรือปรับปรุงแก้ไขมาตรการฯ ตามคณะกรรมการผู้ชำนาญการฯ ให้ความเห็นชอบไว้แล้ว หน่วยงานที่มีอำนาจในการพิจารณาอนุมัติหรืออนุญาตต้องแจ้งผลการแก้ไขเปลี่ยนแปลงดังกล่าวให้สำนักงานนโยบายและแผนทรัพยากรธรรมชาติและสิ่งแวดล้อมเพื่อทราบด้วย			
	- ในกรณีที่ผลการติดตามตรวจสอบผลกระทบสิ่งแวดล้อมมีแนวโน้มสูงขึ้นจากค่าที่ตรวจวัดในช่วงดำเนินการหรือมีแนวโน้มเข้าใกล้ค่าควบคุมหรือค่ามาตรฐานให้โครงการตรวจสอบหาสาเหตุ และเฝ้าระวังเพื่อเตรียมความพร้อมในการแก้ไขปัญหาที่อาจเกิดขึ้น ทั้งนี้ให้สรุปรายละเอียดดังกล่าวไว้ในรายงานผลการปฏิบัติตามมาตรการติดตามตรวจสอบผลกระทบสิ่งแวดล้อมให้ครบถ้วน	- หากผลการตรวจวัดมลพิษจากโรงงานหรือแหล่งกำเนิดภายในโครงการและผลการตรวจวัดคุณภาพสิ่งแวดล้อมในพื้นที่โครงการมีแนวโน้มสูงขึ้นจากค่าที่ตรวจวัดได้ในช่วงการดำเนินการปกติหรือมีแนวโน้มเข้าใกล้ค่าควบคุมหรือค่ามาตรฐาน แต่ยังไม่เกินค่าควบคุมหรือค่ามาตรฐานที่กำหนดไว้ ทางโครงการจะตรวจสอบหาสาเหตุและทำการเฝ้าระวัง เพื่อเตรียมความพร้อมในการแก้ไขปัญหาที่อาจเกิดขึ้น ทั้งนี้จากการตรวจวัดคุณภาพสิ่งแวดล้อมในช่วงเดือนกรกฎาคม-ธันวาคม พ.ศ. 2568 พบว่า มีระดับเสี่ยงรบกวนเกินเกณฑ์มาตรฐานกำหนดในบางช่วงเวลา ซึ่งเกิดจากกิจกรรมการก่อสร้าง และการสัญจรของยานพาหนะคุณภาพน้ำผิวดินมีค่าไม่เป็นไปตามเกณฑ์มาตรฐานบาง	-	- บทที่ 3 ผลการปฏิบัติตามมาตรการติดตามตรวจสอบคุณภาพสิ่งแวดล้อม

ตารางที่ 2-1 ตารางสรุปผลการปฏิบัติตามมาตรการป้องกันและแก้ไขผลกระทบสิ่งแวดล้อม (ระยะก่อสร้าง) ระหว่างเดือนกรกฎาคม ถึงธันวาคม พ.ศ. 2568

ผลกระทบสิ่งแวดล้อม	มาตรการป้องกันและแก้ไขผลกระทบสิ่งแวดล้อม	รายละเอียดการปฏิบัติตามมาตรการ	ปัญหา / อุปสรรค และการแก้ไข	เอกสารอ้างอิง
1. มาตรการทั่วไป (ต่อ)		(ต่อ) พารามิเตอร์ที่ทำการตรวจวัด อาจเกิดจากสภาพแหล่งน้ำบริเวณที่ทำการเก็บตัวอย่างเป็นแหล่งรองรับน้ำทั้งจากชุมชน ที่พักอาศัย และบริเวณดังกล่าวมีการใช้ประโยชน์เป็นพื้นที่เกษตรกรรม อาจเกิดการชะล้างของปุ๋ยชีวภาพ จึงทำให้เกิดการปนเปื้อนลงสู่แหล่งน้ำ ทำให้ผลการตรวจวัดมีค่าไม่เป็นไปตามเกณฑ์มาตรฐาน และคุณภาพดิน มีค่าไม่เป็นไปตามเกณฑ์มาตรฐานบางพารามิเตอร์ที่ทำการตรวจวัด ซึ่งคาดว่าอาจเกิดจากสภาพทางธรณีวิทยาของพื้นที่บริเวณนั้นรายละเอียดผลการตรวจวัดดังแสดงในบทที่ 3		
	- ในกรณีที่ผลการตรวจวัดมลพิษจากแหล่งกำเนิดของโครงการมีค่าเกินค่าควบคุมที่กำหนดไว้ ให้โครงการทำการตรวจสอบสาเหตุ ทำการแก้ไข และทำการตรวจวัดซ้ำเพื่อยืนยันประสิทธิภาพในการแก้ไขพร้อมทั้งกำหนดมาตรการเพื่อป้องกันการเกิดปัญหาในลักษณะดังกล่าวให้ครบถ้วน	- ปัจจุบันโครงการอยู่ระหว่างการก่อสร้าง โดยอยู่ในขั้นตอนการปรับพื้นที่ และเริ่มงานก่อสร้างถนนกับระบบระบายน้ำ ทั้งนี้ หากโรงงานภายในโครงการเริ่มเปิดดำเนินการ และผลการตรวจวัดมลพิษจากแหล่งกำเนิดมีค่าเกินค่าควบคุมที่กำหนดไว้ โครงการจะทำการตรวจสอบสาเหตุ ทำการแก้ไข และทำการตรวจวัดซ้ำเพื่อยืนยันประสิทธิภาพในการแก้ไขพร้อมทั้งกำหนดมาตรการเพื่อป้องกันการเกิดปัญหาในลักษณะดังกล่าวต่อไป	-	-

ตารางที่ 2-1 ตารางสรุปผลการปฏิบัติตามมาตรการป้องกันและแก้ไขผลกระทบสิ่งแวดล้อม (ระยะก่อสร้าง) ระหว่างเดือนกรกฎาคม ถึงธันวาคม พ.ศ. 2568

ผลกระทบสิ่งแวดล้อม	มาตรการป้องกันและแก้ไขผลกระทบสิ่งแวดล้อม	รายละเอียดการปฏิบัติตามมาตรการ	ปัญหา / อุปสรรคและการแก้ไข	เอกสารอ้างอิง
1. มาตรการทั่วไป (ต่อ)	- หากบริเวณที่ตั้งโครงการมีทางสาธารณประโยชน์/ห้วยสาธารณประโยชน์พาดผ่านหรือประชิดกับพื้นที่โรงงานอุตสาหกรรมต้องคงสภาพการใช้ประโยชน์ไว้ตามที่กฎหมายกำหนด หากโครงการหรือโรงงานมีความประสงค์ที่จะใช้ประโยชน์หรือปรับปรุงต้องได้รับความเห็นชอบจากหน่วยงานที่เกี่ยวข้องในการอนุญาตก่อนดำเนินการ	- ทางโครงการยังคงสภาพการใช้งานของทางสาธารณประโยชน์และห้วยสาธารณประโยชน์บริเวณพื้นที่โครงการไว้ตามที่กฎหมายกำหนดทั้งนี้ หากโครงการหรือโรงงานมีความประสงค์ที่จะใช้ประโยชน์หรือปรับปรุงจะประสานไปยังหน่วยงานที่เกี่ยวข้อง เพื่อดำเนินการขออนุญาตก่อนดำเนินการ	-	- ภาพที่ 2-5 ถนนสาธารณประโยชน์
	- โครงการต้องไม่ปิดกั้นทางสาธารณประโยชน์ที่พาดผ่านในพื้นที่โครงการและประชาชนสามารถใช้ประโยชน์ได้ตามปกติ	- ทางโครงการไม่ได้มีการปิดกั้นเส้นทางสาธารณประโยชน์ที่พาดผ่านพื้นที่โครงการ รวมทั้งยังคงตรวจสอบเช็คสภาพการใช้งานของถนนที่ใช้สัญจรในพื้นที่โครงการอยู่เสมอ	-	- ภาพที่ 2-5 ถนนสาธารณประโยชน์
	- โครงการจะขายควบแปลงพื้นที่อุตสาหกรรม A40 และ A41 ให้ผู้ประกอบการรายเดียวกัน เนื่องจากทางสาธารณะประโยชน์ผ่านกลางพื้นที่ทั้งสองแปลง	- โครงการปฏิบัติตามที่มาตรการกำหนดอย่างเคร่งครัด	-	-
	- พื้นที่โครงการที่จัดสรรไว้สำหรับระบบสาธารณูปโภคและสาธารณูปการส่วนกลางของโครงการทั้งหมด ห้ามนำมาใช้ประโยชน์แตกต่างไปจากจัดสรรไว้เดิม	- พื้นที่โครงการที่จัดสรรไว้สำหรับระบบสาธารณูปโภคและสาธารณูปการส่วนกลางของโครงการทั้งหมด โครงการจะไม่นำไปใช้ประโยชน์อย่างอื่นโดยเด็ดขาด	-	-

ตารางที่ 2-1 ตารางสรุปผลการปฏิบัติตามมาตรการป้องกันและแก้ไขผลกระทบสิ่งแวดล้อม (ระยะก่อสร้าง) ระหว่างเดือนกรกฎาคม ถึงธันวาคม พ.ศ. 2568

ผลกระทบสิ่งแวดล้อม	มาตรการป้องกันและแก้ไขผลกระทบสิ่งแวดล้อม	รายละเอียดการปฏิบัติตามมาตรการ	ปัญหา / อุปสรรค และการแก้ไข	เอกสารอ้างอิง
1. มาตรการทั่วไป (ต่อ)	<ul style="list-style-type: none"> - กำหนดให้ดำเนินการแสดงผลการตรวจวัดคุณภาพสิ่งแวดล้อมแบบออนไลน์ต่อเนื่องบนเว็บไซต์ของบริษัท เพื่อเปิดเผยข้อมูลให้สาธารณชนรับทราบ โดยจะต้องมีรายละเอียดดังนี้ <ul style="list-style-type: none"> ● มีการแสดงข้อมูลที่เปิดเผย เข้าถึงได้ง่าย เช่น CSV, JSON, XML ● มีการอัปเดตข้อมูลอย่างสม่ำเสมอ ● การแสดงผลการตรวจวัดต้องมีการเปรียบเทียบกับค่ามาตรฐานที่หน่วยงานราชการกำหนด ● มีการจัดทำฐานข้อมูลในรูปแบบ metadata ● จัดทำเว็บไซต์ในรูปแบบ API เพื่อให้หน่วยงานอื่นๆ สามารถนำข้อมูลไปใช้งานได้โดยสะดวก 	<ul style="list-style-type: none"> - ปัจจุบันโครงการอยู่ระหว่างการก่อสร้าง โดยได้เริ่มดำเนินการตรวจวัดคุณภาพสิ่งแวดล้อมในรายงานฉบับเดือนกรกฎาคมถึงธันวาคม พ.ศ.2568 ทั้งนี้ หากถึงลำดับงานดังกล่าวโครงการจะปฏิบัติตามมาตรการที่กำหนดอย่างเคร่งครัด 	-	-

ตารางที่ 2-1 ตารางสรุปผลการปฏิบัติตามมาตรการป้องกันและแก้ไขผลกระทบสิ่งแวดล้อม (ระยะก่อสร้าง) ระหว่างเดือนกรกฎาคม ถึงธันวาคม พ.ศ. 2568

ผลกระทบสิ่งแวดล้อม	มาตรการป้องกันและแก้ไขผลกระทบสิ่งแวดล้อม	รายละเอียดการปฏิบัติตามมาตรการ	ปัญหา / อุปสรรค และการแก้ไข	เอกสารอ้างอิง
2. สภาพเศรษฐกิจ-สังคม	- จัดให้มีศูนย์เฝ้าระวังและควบคุมคุณภาพสิ่งแวดล้อม (Environmental Monitoring and Control Center) หรือศูนย์ที่มีลักษณะเดียวกัน เพื่อสามารถวิเคราะห์สถานการณ์ด้านสิ่งแวดล้อมและดำเนินการแก้ไขได้อย่างทัน่วงทีและมีประสิทธิภาพ	- ปัจจุบันโครงการอยู่ระหว่างการก่อสร้าง หากดำเนินการก่อสร้างเสร็จเรียบร้อยแล้ว จะจัดให้มีศูนย์เฝ้าระวังและควบคุมคุณภาพสิ่งแวดล้อม (Environmental Monitoring and Control Center) หรือศูนย์ที่มีลักษณะเดียวกัน ตามที่มาตรการกำหนด	-	-
	- จัดตั้งคณะกรรมการติดตามตรวจสอบผลกระทบสิ่งแวดล้อมประกอบด้วย ตัวแทนจาก 3 ฝ่าย ได้แก่ กรรมการผู้แทนภาคประชาชน (ไม่รวมผู้นำชุมชน) กรรมการผู้แทนภาคราชการ/นักวิชาการในท้องถิ่น และผู้แทนจากโครงการ โดยกำหนดสัดส่วนตัวแทนจากภาคประชาชนไม่รวมภาคผู้นำชุมชน/นักวิชาการในท้องถิ่นไม่น้อยกว่า 2 ใน 3 ของจำนวนคณะกรรมการฯ ทั้งหมด ภายใน 6 เดือน นับจากวันที่รายงานการประเมินผลกระทบสิ่งแวดล้อมของโครงการได้รับความเห็นชอบ ดังนี้ (ต่อ)	- โครงการอยู่ระหว่างการหาหรือการจัดตั้งคณะกรรมการติดตามตรวจสอบผลกระทบสิ่งแวดล้อม (EIA Monitoring Committee) โดยจะดำเนินการให้แล้วเสร็จภายในปี พ.ศ. 2569 หากดำเนินการแล้วเสร็จจะนำเสนอให้ทราบในลำดับถัดไป	-	-

ตารางที่ 2-1 ตารางสรุปผลการปฏิบัติตามมาตรการป้องกันและแก้ไขผลกระทบสิ่งแวดล้อม (ระยะก่อสร้าง) ระหว่างเดือนกรกฎาคม ถึงธันวาคม พ.ศ. 2568

ผลกระทบสิ่งแวดล้อม	มาตรการป้องกันและแก้ไขผลกระทบสิ่งแวดล้อม	รายละเอียดการปฏิบัติตามมาตรการ	ปัญหา / อุปสรรคและการแก้ไข	เอกสารอ้างอิง
2. สภาพเศรษฐกิจ-สังคม (ต่อ)	<p>1) โครงการคณะกรรมการติดตามตรวจสอบผลกระทบสิ่งแวดล้อม (EIA Monitoring Committee)</p> <p>คณะกรรมการติดตามตรวจสอบผลกระทบสิ่งแวดล้อม ประกอบด้วย ตัวแทนจาก 3 ฝ่าย ได้แก่ กรรมการผู้แทนภาคประชาชน กรรมการผู้แทนภาครัฐ/นักวิชาการ ในท้องถิ่น และผู้แทนจากโครงการ โดยกำหนดสัดส่วน ตัวแทนจากภาคประชาชนไม่รวมภาคผู้นำชุมชน/นักวิชาการในท้องถิ่นไม่น้อยกว่า 2 ใน 3 ของจำนวนคณะกรรมการฯ ทั้งหมด รายละเอียดดังนี้</p> <p>(1) ผู้แทนภาคประชาชน เป็นประชาชนทั่วไปไม่รวมถึง กำนัน ผู้ใหญ่บ้าน และผู้นำชุมชน เป็นตัวแทนภาคประชาชนมาจากการสรรหาหรือการเสนอชื่อจากชุมชน หรือวิธีการอื่นใดจากชุมชนรอบที่ตั้งโครงการในรัศมี 5 กิโลเมตร</p> <p>ก) ตัวแทนประชาชนจากพื้นที่องค์การบริหารส่วนตำบลหนองไผ่แก้ว 2 คน</p> <p>ข) ตัวแทนประชาชนจากพื้นที่องค์การบริหารส่วนตำบลหนองอิรุณ 2 คน</p> <p>(ต่อ)</p>			

ตารางที่ 2-1 ตารางสรุปผลการปฏิบัติตามมาตรการป้องกันและแก้ไขผลกระทบสิ่งแวดล้อม (ระยะก่อสร้าง) ระหว่างเดือนกรกฎาคม ถึงธันวาคม พ.ศ. 2568

ผลกระทบสิ่งแวดล้อม	มาตรการป้องกันและแก้ไขผลกระทบสิ่งแวดล้อม	รายละเอียดการปฏิบัติตามมาตรการ	ปัญหา / อุปสรรคและการแก้ไข	เอกสารอ้างอิง
2. สภาพเศรษฐกิจ-สังคม (ต่อ)	ค) ตัวแทนประชาชนจากพื้นที่องค์การบริหารส่วนตำบลคลองกiew 2 คน ง) ตัวแทนประชาชนจากพื้นที่องค์การบริหารส่วนตำบลห้างสูง 2 คน จ) ตัวแทนประชาชนจากพื้นที่องค์การบริหารส่วนตำบลหนองเสือช้าง 2 คน ฉ) ตัวแทนประชาชนจากพื้นที่เทศบาลตำบลหนองไผ่แก้ว 2 คน ช) ตัวแทนประชาชนจากพื้นที่เทศบาลตำบลหนองใหญ่ 2 คน (2) ผู้แทนจากหน่วยงานที่เกี่ยวข้อง จำนวน 5 ท่าน เช่น ก) ผู้แทนหน่วยงานปกครองในจังหวัดชลบุรี (จังหวัดอำเภอและองค์กรปกครองท้องถิ่น) ข) ผู้ว่าการการนิคมอุตสาหกรรมแห่งประเทศไทยหรือผู้แทน ค) ผู้แทนสำนักงานทรัพยากรธรรมชาติและสิ่งแวดล้อมจังหวัดชลบุรี ง) ผู้แทนสำนักงานสาธารณสุขจังหวัดชลบุรี จ) นักวิชาการในท้องถิ่น ซึ่งเป็นผู้ทรงคุณวุฒิด้านการจัดการทรัพยากรธรรมชาติและสิ่งแวดล้อม หรือด้านอื่นๆที่เกี่ยวข้อง (ต่อ)			

ตารางที่ 2-1 ตารางสรุปผลการปฏิบัติตามมาตรการป้องกันและแก้ไขผลกระทบสิ่งแวดล้อม (ระยะก่อสร้าง) ระหว่างเดือนกรกฎาคม ถึงธันวาคม พ.ศ. 2568

ผลกระทบสิ่งแวดล้อม	มาตรการป้องกันและแก้ไขผลกระทบสิ่งแวดล้อม	รายละเอียดการปฏิบัติตามมาตรการ	ปัญหา / อุปสรรค และการแก้ไข	เอกสารอ้างอิง
2. สภาพเศรษฐกิจ-สังคม (ต่อ)	<p>ทั้งนี้ คณะกรรมการจากตัวแทนจาก 3 ฝ่าย จะดำเนินการประชุมเพื่อคัดเลือกประธาน 1 ตำแหน่ง รองประธาน 1 ตำแหน่ง และเลขานุการ 1 ตำแหน่ง จากนั้นให้ประกาศแต่งตั้งคณะกรรมการโดยความเห็นชอบของที่ประชุมการคัดเลือกคณะกรรมการติดตามตรวจสอบผลกระทบสิ่งแวดล้อม ในส่วนของตัวแทนจากภาคประชาชนจัดกระบวนการคัดเลือกตัวแทน โดยดำเนินการ ดังนี้</p> <p>(1) หน่วยงานท้องถิ่นจัดให้ประชาชนเป็นผู้คัดเลือกตัวแทนประชาชนในเขตเทศบาล/องค์การบริหารส่วนตำบล</p> <p>(2) หน่วยงานท้องถิ่นแจ้งผลการคัดเลือกต่อประชาชนในพื้นที่รับผิดชอบเพื่อรับทราบ และให้ข้อคิดเห็นเพิ่มเติมภายใน 15 วัน นับจากวันที่มีการคัดเลือก</p> <p>(3) หน่วยงานท้องถิ่นจัดให้ประชาชนเป็นผู้คัดเลือกตัวแทนประชาชนในเขตเทศบาล/องค์การบริหารส่วนตำบล</p> <p>(4) หากมีข้อคิดเห็นเพิ่มเติมในเชิงไม่เห็นด้วยมากกว่าร้อยละ 50 ของครัวเรือน ให้มีการคัดเลือกใหม่ และแจ้งผลต่อประชาชน (ต่อ)</p>			

ตารางที่ 2-1 ตารางสรุปผลการปฏิบัติตามมาตรการป้องกันและแก้ไขผลกระทบสิ่งแวดล้อม (ระยะก่อสร้าง) ระหว่างเดือนกรกฎาคม ถึงธันวาคม พ.ศ. 2568

ผลกระทบสิ่งแวดล้อม	มาตรการป้องกันและแก้ไขผลกระทบสิ่งแวดล้อม	รายละเอียดการปฏิบัติตามมาตรการ	ปัญหา / อุปสรรคและการแก้ไข	เอกสารอ้างอิง
2. สภาพเศรษฐกิจ-สังคม (ต่อ)	<p>(5) ส่งรายชื่อตัวแทนประชาชนของเทศบาล/องค์การบริหารส่วนตำบล ต่อโครงการหรือคณะกรรมการฯ เพื่อดำเนินการต่อไป</p> <p>2) อำนาจหน้าที่ของคณะกรรมการฯ มีดังนี้</p> <p>(1) ติดตามตรวจสอบและกำกับดูแลให้โครงการปฏิบัติให้เป็นไปตามมาตรการติดตามตรวจสอบผลกระทบสิ่งแวดล้อมของโครงการและเผยแพร่/ประชาสัมพันธ์ให้ชุมชนและหน่วยงานที่เกี่ยวข้องทราบเพื่อแสดงความโปร่งใสในการบริหารจัดการด้านสิ่งแวดล้อม</p> <p>(2) ร่วมติดตามการดำเนินการแก้ไขเรื่องร้องเรียนเกี่ยวกับปัญหาและผลกระทบที่ได้รับจากการดำเนินโครงการ</p> <p>(3) ร่วมเจรจาไกล่เกลี่ยและหาข้อยุติกรณีมีข้อพิพาทปัญหาสิ่งแวดล้อมระหว่างโครงการกับชุมชน และพิจารณามาตรการชดเชย</p> <p>(4) เยียวยากรณีเกิดผลกระทบสิ่งแวดล้อมระหว่างชุมชนกับโครงการหากพิสูจน์ได้ว่าเกิดจากโครงการ รวมทั้งติดตามผลการปฏิบัติตามมาตรการชดเชยเยียวยาจนแล้วเสร็จ</p> <p>(ต่อ)</p>			

ตารางที่ 2-1 ตารางสรุปผลการปฏิบัติตามมาตรการป้องกันและแก้ไขผลกระทบสิ่งแวดล้อม (ระยะก่อสร้าง) ระหว่างเดือนกรกฎาคม ถึงธันวาคม พ.ศ. 2568

ผลกระทบสิ่งแวดล้อม	มาตรการป้องกันและแก้ไขผลกระทบสิ่งแวดล้อม	รายละเอียดการปฏิบัติตามมาตรการ	ปัญหา / อุปสรรคและการแก้ไข	เอกสารอ้างอิง
2. สภาพเศรษฐกิจ-สังคม (ต่อ)	<p>3) ระยะเวลาดำรงตำแหน่ง</p> <p>(1) กรรมการมีวาระในการดำรงตำแหน่งคราวละ 4 ปี นับตั้งแต่วันที่ได้รับการประกาศแต่งตั้ง และอาจได้รับการสรรหาหรือแต่งตั้งให้เป็นกรรมการได้อีก โดยมีระยะเวลาในการดำรงตำแหน่งได้ไม่เกิน 2 วาระ ติดต่อกัน เมื่อครบกำหนดวาระตามวรรคหนึ่ง หากยังมิได้มีการสรรหาหรือแต่งตั้งกรรมการขึ้นมาใหม่ ให้กรรมการซึ่งพ้นจากตำแหน่งตามวาระนั้นอยู่ในตำแหน่งเพื่อปฏิบัติหน้าที่ต่อไปจนกว่ากรรมการซึ่งได้รับการสรรหาหรือแต่งตั้งใหม่เข้ารับหน้าที่ แต่ต้องไม่เกิน 90 วัน นับตั้งแต่วันที่กรรมการพ้นจากตำแหน่งตามวาระนั้น</p> <p>(2) กรณีที่กรรมการพ้นจากตำแหน่งก่อนครบวาระให้ดำเนินการสรรหาหรือแต่งตั้งกรรมการประเภทเดียวกันแทนภายใน 45 วัน นับตั้งแต่วันที่กรรมการพ้นจากตำแหน่งและให้ผู้ได้รับการสรรหาหรือได้รับการแต่งตั้ง ให้ดำรงตำแหน่งแทนอยู่ในตำแหน่งเท่ากับวาระที่เหลืออยู่ของกรรมการ</p> <p>(3) กรณีวาระของกรรมการที่พ้นจากตำแหน่งก่อนครบวาระเหลืออยู่น้อยกว่า 90 วันจะไม่ดำเนินการสรรหาหรือแต่งตั้งกรรมการแทนตำแหน่งที่ว่างลงก็ได้ และให้คณะกรรมการประกอบด้วยกรรมการเท่าที่เหลืออยู่ (ต่อ)</p>			

ตารางที่ 2-1 ตารางสรุปผลการปฏิบัติตามมาตรการป้องกันและแก้ไขผลกระทบสิ่งแวดล้อม (ระยะก่อสร้าง) ระหว่างเดือนกรกฎาคม ถึงธันวาคม พ.ศ. 2568

ผลกระทบสิ่งแวดล้อม	มาตรการป้องกันและแก้ไขผลกระทบสิ่งแวดล้อม	รายละเอียดการปฏิบัติตามมาตรการ	ปัญหา / อุปสรรค และการแก้ไข	เอกสารอ้างอิง
2. สภาพเศรษฐกิจ-สังคม (ต่อ)	<p>(4) นอกจากการพันตำแหน่งตามวาระ กรรมการพันจากตำแหน่ง เมื่อ</p> <p>ก) ลาออกหรือไม่อาจทำหน้าที่ต่อไปได้ เช่น เจ็บป่วย หรือ เสียชีวิต เป็นต้น</p> <p>ข) ไม่เข้าร่วมประชุมตามข้อกำหนดของคณะกรรมการ ติดต่อกัน 4 ครั้ง หรือตามที่คณะกรรมการกำหนด</p> <p>ค) คณะกรรมการมีมติสองในสามให้ถอดถอนออกจากตำแหน่งเพราะมีความประพฤติเสื่อมเสีย บกพร่องหรือไม่สุจริตต่อหน้าที่</p> <p>ง) ย้ายภูมิลำเนาออกจากพื้นที่ที่มีภูมิลำเนา โดยรอบพื้นที่ศึกษาเกินกว่า 90 วัน</p> <p>จ) ต้องคำพิพากษาให้เป็นบุคคลล้มละลาย หรือต้องคำพิพากษาถึงที่สุดให้จำคุก เว้นแต่ความผิดลหุโทษ หรือความผิดอันเกิดจากการกระทำโดยประมาท</p> <p>ฉ) วิกลจริตหรือจิตฟั่นเฟือน หรือถูกศาลสั่งให้เป็นบุคคลไร้ความสามารถหรือเสมือนไร้ความสามารถ</p> <p>(6) หากมีกรรมการท่านใดประสงค์จะลาออก หรือไม่อาจทำหน้าที่ต่อไปได้ ให้มีหนังสือแจ้งต่อประธานหรือฝ่ายเลขานุการอย่างน้อย 15 วัน ก่อนที่จะมีกรรมหนัดการประชุมครั้งถัดไปและให้ฝ่ายเลขานุการนำรายชื่อคณะกรรมการท่านใหม่แจ้งต่อที่ประชุมในวาระต่อไป (ต่อ)</p>			

ตารางที่ 2-1 ตารางสรุปผลการปฏิบัติตามมาตรการป้องกันและแก้ไขผลกระทบสิ่งแวดล้อม (ระยะก่อสร้าง) ระหว่างเดือนกรกฎาคม ถึงธันวาคม พ.ศ. 2568

ผลกระทบสิ่งแวดล้อม	มาตรการป้องกันและแก้ไขผลกระทบสิ่งแวดล้อม	รายละเอียดการปฏิบัติตามมาตรการ	ปัญหา / อุปสรรคและการแก้ไข	เอกสารอ้างอิง
2. สภาพเศรษฐกิจ-สังคม (ต่อ)	<p>(7) การจัดประชุมคณะกรรมการฯ ต้องมีกรรมการฯ มาประชุมไม่น้อยกว่ากึ่งหนึ่งของจำนวนคณะกรรมการฯ ทั้งหมด จึงจะเป็นองค์ประชุม โดยมีความถี่ในการประชุมอย่างน้อย ปีละ 2 ครั้ง หรือแล้วแต่คณะกรรมการฯ เห็นสมควร แต่หากพบว่ามีความจำเป็นเร่งด่วนสามารถประชุมก่อนกำหนดเวลาปกติได้ โดยให้อยู่ในดุลยพินิจของคณะกรรมการฯ กึ่งหนึ่งของคณะกรรมการฯ ทั้งหมด</p> <p>(8) ให้ผู้เข้าร่วมประชุมเซ็นชื่อเข้าร่วมประชุมทุกครั้ง หากมีการมอบหมายให้บุคคลอื่นมาประชุมแทนต้องมีหนังสือรับรองจากผู้แทนตัวจริงทุกครั้งจึงจะนับเป็นองค์ประชุม แต่ไม่สามารถลงมติได้</p> <p>(9) กำหนดให้มีการฝึกอบรมคณะกรรมการอย่างน้อย 1 ครั้ง ในช่วงวาระของคณะกรรมการฯ</p> <p>(10) กำหนดให้คณะกรรมการมีการศึกษาดูงานด้านการจัดการสิ่งแวดล้อม อย่างน้อย 1 ครั้ง ในรอบวาระแต่งตั้ง</p> <p>4) งบประมาณในการดำเนินงานของคณะกรรมการ งบประมาณในการดำเนินงานของคณะกรรมการ อยู่ในความรับผิดชอบของบริษัท สวนอุตสาหกรรมโรจนะ จำกัด (มหาชน)</p>			

ตารางที่ 2-1 ตารางสรุปผลการปฏิบัติตามมาตรการป้องกันและแก้ไขผลกระทบสิ่งแวดล้อม (ระยะก่อสร้าง) ระหว่างเดือนกรกฎาคม ถึงธันวาคม พ.ศ. 2568

ผลกระทบสิ่งแวดล้อม	มาตรการป้องกันและแก้ไขผลกระทบสิ่งแวดล้อม	รายละเอียดการปฏิบัติตามมาตรการ	ปัญหา / อุปสรรค และการแก้ไข	เอกสารอ้างอิง
3. คุณภาพ/พื้นที่สีเขียว และแนวกันชน	- กำหนดให้มีพื้นที่สีเขียวและแนวกันชนรวม 130-1-17.7 ไร่ (130.29 ไร่) คิดเป็นร้อยละ 10.00 ของพื้นที่โครงการ ปลูกลำไยบริเวณพื้นที่สีเขียวและแนวกันชนของโครงการความกว้างไม่น้อยกว่า 10 เมตร โดยปลูกลำไยเป็น 3 แนวสลับฟันปลา ทั้งนี้ในการปลูกลำไย จะพิจารณาเลือกพันธุ์ไม้ที่สามารถผลกระทบจากมลพิษทางอากาศได้เป็นอย่างดี เช่น มะฮอกกานีใบใหญ่ มะฮอกกานีใบเล็ก อโศกอินเดีย สนประติพันธ์ สะเดา ตะแบก ทรงบาดาล เฟื่องฟ้า และเข็ม เป็นต้น พร้อมทั้งปรับปรุงสภาพภูมิทัศน์ให้เหมาะสมและสวยงาม สอดคล้องกับสภาพภูมิประเทศ และชุมชนโดยรอบ ตั้งแต่เริ่มพัฒนาโครงการ	- ปัจจุบันโครงการอยู่ระหว่างการก่อสร้าง โดยอยู่ในขั้นตอนปรับพื้นที่และเริ่มงานก่อสร้างถนนกับระบบระบายน้ำ อย่างไรก็ตาม โครงการจะกันพื้นที่สำหรับเป็นพื้นที่สีเขียวและแนวกันชน ความกว้างไม่น้อยกว่า 10 เมตรโดยรอบพื้นที่โครงการ มีพื้นที่รวม 130-1-17.7 ไร่ (130.29ไร่) คิดเป็นร้อยละ 10.00 ของพื้นที่โครงการ สำหรับปลูกลำไยต้นที่สามารถลดผลกระทบจากมลพิษทางอากาศได้เป็นอย่างดี	-	- ภาพที่ 2-1 สภาพพื้นที่โครงการในปัจจุบัน - ภาคผนวก ข-2 แผนผังพื้นที่สีเขียวทั้งหมดของโครงการ
1. ลักษณะภูมิประเทศ และธรณีวิทยา	- กำหนดขอบเขตบริเวณที่จะต้องทำการปรับสภาพพื้นที่เพื่อการก่อสร้างให้ชัดเจน และกำหนดให้มีการเปิดหน้าดินเฉพาะบริเวณที่จำเป็นเท่านั้น การก่อสร้างในพื้นที่ที่มีการเปิดหน้าดินเป็นบริเวณกว้าง โครงการจะต้องบดอัดชั้นดินให้แน่น เพื่อป้องกันการไหลบ่าและชะล้างพังทลายของหน้าดินไปยังบริเวณภายนอกพื้นที่โครงการ โดยเฉพาะในฤดูฝน และต้องมีบ่อตกตะกอนดินจากการชะล้างของน้ำฝนหรือน้ำทิ้งก่อนปล่อยระบาย	- ปัจจุบันทางโครงการอยู่ระหว่างการปรับสภาพพื้นที่ โดยโครงการกำหนดให้มีการบดอัดหน้าดิน เพื่อป้องกันการชะล้างและความมั่นคงของโครงสร้างในบริเวณที่มีการเปิดหน้าดิน เพื่อทำการก่อสร้างขนาดใหญ่ โดยทุกการดำเนินการต้องเป็นไปตามหลักวิชาการ	-	- ภาพที่ 2-1 สภาพพื้นที่โครงการในปัจจุบัน

ตารางที่ 2-1 ตารางสรุปผลการปฏิบัติตามมาตรการป้องกันและแก้ไขผลกระทบสิ่งแวดล้อม (ระยะก่อสร้าง) ระหว่างเดือนกรกฎาคม ถึงธันวาคม พ.ศ. 2568

ผลกระทบสิ่งแวดล้อม	มาตรการป้องกันและแก้ไขผลกระทบสิ่งแวดล้อม	รายละเอียดการปฏิบัติตามมาตรการ	ปัญหา / อุปสรรค และการแก้ไข	เอกสารอ้างอิง
1. ลักษณะภูมิประเทศ และธรณีวิทยา (ต่อ)	- เมื่อวางท่อน้ำทิ้งเรียบร้อยแล้วให้ผู้รับเหมาก่อสร้างทำการคืนสภาพพื้นที่ตามแนวท่อให้อยู่ในสภาพเดิมหรือใกล้เคียงสภาพเดิมมากที่สุด	- หากถึงลำดับงานดังกล่าวโครงการจะปฏิบัติตามมาตรการที่กำหนดอย่างเคร่งครัด ซึ่งปัจจุบันโครงการอยู่ระหว่างการปรับสภาพพื้นที่ และเริ่มงานก่อสร้างถนนกับระบบระบายน้ำ	-	- ภาพที่ 2-1 สภาพพื้นที่โครงการในปัจจุบัน
2. คุณภาพอากาศ	- ฉีดพรมน้ำบริเวณพื้นที่ก่อสร้างที่ทำการเปิดหน้าดิน เพื่อลดการฟุ้งกระจายของฝุ่น อย่างน้อยวันละ 2 ครั้ง (เช้า-บ่าย)	- โครงการกำหนดให้มีการฉีดพรมน้ำบริเวณถนนในพื้นที่ก่อสร้างหรือบริเวณที่เปิดหน้าดิน เพื่อลดการฟุ้งกระจายของฝุ่นละอองอย่างน้อย วันละ 2 ครั้ง (เช้า-บ่าย) และประเมินตามสภาพหน้างาน เพื่อลดการฟุ้งกระจายของฝุ่นละออง	-	- ภาพที่ 2-2 การฉีดพรมน้ำบริเวณพื้นที่ก่อสร้างที่เปิดหน้าดิน
	- ป้องกันเศษดิน และทรายที่อาจติดไปกับล้อรถบรรทุก โดยจัดให้มีบ่อล้างล้อรถบรรทุกก่อนออกจากพื้นที่โครงการทุกครั้ง และใช้ผ้าใบหรือพลาสติกคลุมวัสดุอย่างมิดชิด ระหว่างการขนส่ง	- โครงการกำหนดให้ผู้รับเหมาจัดให้มีบ่อล้างล้อรถบรรทุกก่อนออกจากพื้นที่โครงการ และใช้ผ้าใบหรือพลาสติกคลุมวัสดุอย่างมิดชิดระหว่างการขนส่ง เพื่อป้องกันการตกหล่นของวัสดุ	-	-
	- ห้ามคนงานเผาขยะมูลฝอย เศษวัสดุก่อสร้าง หรือเศษวัสดุอื่นๆ ที่เกิดจากการอุปโภค-บริโภค ในพื้นที่โครงการโดยเด็ดขาด	- โครงการมีการกำชับผู้รับเหมาให้ควบคุมดูแลให้คนงานปฏิบัติตามมาตรการห้ามเผาขยะมูลฝอยหรือเศษวัสดุอื่นใดภายในพื้นที่โครงการอย่างเคร่งครัด และอยู่ระหว่างการดำเนินการจัดทำและติดตั้งป้ายประชาสัมพันธ์ เพื่อแจ้งให้ทราบโดยทั่วกัน	-	-
	- ปฏิบัติตามคู่มือการใช้งาน ตรวจสอบและบำรุงรักษาเครื่องจักร เครื่องยนต์ต่างๆ ที่ใช้ในการก่อสร้างให้อยู่ในสภาพดีอยู่เสมอ เพื่อเป็นการลดเขม่าควันและเสียง	- โครงการได้กำหนดให้ผู้รับเหมาปฏิบัติตามคู่มือการใช้งาน ตรวจสอบและบำรุงรักษาเครื่องจักร เครื่องยนต์ต่างๆ ที่ใช้ในการก่อสร้างให้อยู่ในสภาพดีอยู่เสมอ	-	-

ตารางที่ 2-1 ตารางสรุปผลการปฏิบัติตามมาตรการป้องกันและแก้ไขผลกระทบสิ่งแวดล้อม (ระยะก่อสร้าง) ระหว่างเดือนกรกฎาคม ถึงธันวาคม พ.ศ. 2568

ผลกระทบสิ่งแวดล้อม	มาตรการป้องกันและแก้ไขผลกระทบสิ่งแวดล้อม	รายละเอียดการปฏิบัติตามมาตรการ	ปัญหา / อุปสรรค และการแก้ไข	เอกสารอ้างอิง
2. คุณภาพอากาศ (ต่อ)	- จำกัดความเร็วของยานพาหนะในพื้นที่ก่อสร้างไม่เกิน 30 กิโลเมตร/ชั่วโมง เพื่อลดการฟุ้งกระจายของฝุ่นละออง และไอเสียจากรถยนต์	- ผู้รับเหมาได้กำชับให้พนักงานขับรถใช้ความเร็วไม่เกิน 30 กม./ชม. และจะติดป้ายจำกัดความเร็วตามเส้นทาง การเดินทางเพื่อลดปริมาณการฟุ้งกระจายของฝุ่นละออง ซึ่งปัจจุบันอยู่ระหว่างดำเนินการจัดทำและติดตั้งป้าย	-	-
	- การเปิดพื้นที่ก่อสร้างต้องดำเนินการเปิดพื้นที่ให้น้อยที่สุด และต้องดำเนินการบดอัดดินให้เรียบร้อยก่อนเปิดพื้นที่ส่วนอื่นๆ เพื่อลดการฟุ้งกระจายของฝุ่นละอองไปในบรรยากาศ	- ปัจจุบันโครงการอยู่ระหว่างปรับพื้นที่ และเริ่มงานก่อสร้างถนนกับระบบระบายน้ำ โดยหากมีการเปิดพื้นที่ก่อสร้างจะดำเนินการเปิดพื้นที่ให้น้อยที่สุด และมีการบดอัดดินก่อนเปิดพื้นที่ส่วนอื่นๆ	-	- ภาพที่ 2-1 สภาพพื้นที่โครงการในปัจจุบัน
	- การขุดเปิดหน้าดินเพื่อดำเนินการวางท่อน้ำทิ้งจะดำเนินการเฉพาะบริเวณพื้นที่ที่จำเป็นเท่านั้น และก่อนดำเนินการจะต้องแจ้งให้ผู้พักอาศัยบริเวณใกล้เคียงแนวท่อทราบก่อนดำเนินการ	- ปัจจุบันโครงการอยู่ระหว่างปรับพื้นที่ และเริ่มงานก่อสร้างถนนกับระบบระบายน้ำ หากถึงขั้นตอนการวางท่อน้ำทิ้งจะปฏิบัติตามที่มาตรการกำหนดอย่างเคร่งครัด	-	- ภาพที่ 2-1 สภาพพื้นที่โครงการในปัจจุบัน
	- เมื่อวางท่อน้ำทิ้งแล้วเสร็จให้ดำเนินการฝังกลบให้แล้วเสร็จในแต่ละวัน กรณีไม่สามารถดำเนินการให้แล้วเสร็จแต่ละวันได้ ต้องปิดคลุมกองวัสดุที่ใช้ไว้อย่างมิดชิด	- ปัจจุบันโครงการอยู่ระหว่างปรับพื้นที่ และเริ่มงานก่อสร้างถนนกับระบบระบายน้ำ หากถึงขั้นตอนการวางท่อน้ำทิ้งจะปฏิบัติตามที่มาตรการกำหนดอย่างเคร่งครัด	-	- ภาพที่ 2-1 สภาพพื้นที่โครงการในปัจจุบัน

ตารางที่ 2-1 ตารางสรุปผลการปฏิบัติตามมาตรการป้องกันและแก้ไขผลกระทบสิ่งแวดล้อม (ระยะก่อสร้าง) ระหว่างเดือนกรกฎาคม ถึงธันวาคม พ.ศ. 2568

ผลกระทบสิ่งแวดล้อม	มาตรการป้องกันและแก้ไขผลกระทบสิ่งแวดล้อม	รายละเอียดการปฏิบัติตามมาตรการ	ปัญหา / อุปสรรค และการแก้ไข	เอกสารอ้างอิง
2. คุณภาพอากาศ (ต่อ)	- กรณีที่มีฝุ่นลอยและวัสดุก่อสร้างร่วงหล่นภายในพื้นที่ก่อสร้าง พื้นที่ใกล้เคียงโดยรอบ หรือเส้นทางที่ใช้ขนส่ง ผู้รับเหมาก่อสร้างต้องรับผิดชอบทำการเก็บวัสดุก่อสร้างที่ร่วงหล่นขึ้นมาทันที รวมทั้งทำความสะอาดในบริเวณพื้นที่ดังกล่าวให้เรียบร้อย เพื่อไม่ให้เกิดการกีดขวางการใช้เส้นทาง หรือความสกปรกในบริเวณต่างๆ	- โครงการกำชับให้ผู้รับเหมาเก็บวัสดุก่อสร้างที่ร่วงหล่นในพื้นที่โครงการ หรือเส้นทางขนส่ง และจัดให้มีเจ้าหน้าที่คอยดูแลทำความสะอาดพื้นที่อยู่เป็นประจำ	-	-
	- ติดตั้งตาข่ายกันฝุ่นความสูง 5 เมตร บริเวณพื้นที่ก่อสร้างที่ประชิดที่พักอาศัยเพื่อลดการฟุ้งกระจายของฝุ่นละออง	- ปัจจุบันโครงการยังไม่มีติดตั้งตาข่ายกันฝุ่นความสูง 5 เมตร เนื่องจากอยู่ระหว่างการปรับพื้นที่และเริ่มงานก่อสร้างถนนกับระบบระบายน้ำ อย่างไรก็ตาม ได้จัดให้มีการฉีดพรมน้ำบริเวณถนนในพื้นที่ก่อสร้างหรือบริเวณที่เปิดหน้าดิน เพื่อลดการฟุ้งกระจายของฝุ่นละอองอย่างน้อย วันละ 2 ครั้ง (เช้า-บ่าย) และประเมินตามสภาพหน้างาน เพื่อลดการฟุ้งกระจายของฝุ่นละออง	-	- ภาพที่ 2-1 สภาพพื้นที่โครงการในปัจจุบัน - ภาพที่ 2-2 กิจกรรมฉีดพรมน้ำพื้นที่โครงการ
3. คุณภาพน้ำผิวดิน	- กำหนดให้บริษัทรับเหมาจัดเตรียมห้องส้วมที่ถูกสุขลักษณะ และเพียงพอต่อจำนวนคนงาน โดยเป็นไปตามกฎหมายกำหนดและติดตั้งระบบบำบัดน้ำเสียสำเร็จรูปเพื่อบำบัดน้ำเสียให้มีค่าตามเกณฑ์มาตรฐานที่หน่วยงานราชการกำหนด หรือประสานงานหน่วยงานที่ได้รับอนุญาตจากราชการให้เข้ามาสูบล้างพิษเพื่อนำไปกำจัด	- ผู้รับเหมาจะจัดให้มีห้องน้ำห้องส้วมที่ถูกสุขลักษณะ และเพียงพอต่อจำนวนคนงานตามที่กฎหมายกำหนด และประสานหน่วยงานที่ได้รับอนุญาตจากหน่วยงานราชการเข้ามาสูบล้างพิษเพื่อนำไปกำจัด	-	-

ตารางที่ 2-1 ตารางสรุปผลการปฏิบัติตามมาตรการป้องกันและแก้ไขผลกระทบสิ่งแวดล้อม (ระยะก่อสร้าง) ระหว่างเดือนกรกฎาคม ถึงธันวาคม พ.ศ. 2568

ผลกระทบสิ่งแวดล้อม	มาตรการป้องกันและแก้ไขผลกระทบสิ่งแวดล้อม	รายละเอียดการปฏิบัติตามมาตรการ	ปัญหา / อุปสรรค และการแก้ไข	เอกสารอ้างอิง
3. คุณภาพน้ำผิวดิน (ต่อ)	- ชั่ววงการปรับพื้นที่ บริเวณติดกับแหล่งน้ำ สาธารณประโยชน์ต้องป้องกันการล้นไหลของดิน เพื่อลดผลกระทบปริมาณตะกอนต่อคุณภาพน้ำ โดยกำหนดให้ผู้รับเหมาก่อสร้าง เรียงหิน บดอัดปรับดิน ให้แน่น ปลูกหญ้าหรือพืชคลุมดิน บริเวณพื้นที่ที่มีความลาดชัน และหลีกเลี่ยงการปรับถมพื้นที่บริเวณชิดทางน้ำ สาธารณะในช่วงฤดูฝน	- ปัจจุบันโครงการไม่ได้มีการปรับสภาพพื้นที่ใกล้บริเวณ แหล่งน้ำสาธารณประโยชน์ หากมีการปรับพื้นที่บริเวณ ดังกล่าวจะดำเนินการตามที่มาตรการกำหนดอย่างเคร่งครัด	-	-
	- ห้ามกองเศษวัสดุที่เกิดจากการก่อสร้างใกล้แหล่งน้ำ สาธารณประโยชน์ และห้ามทิ้งมูลฝอยลงทางน้ำ สาธารณประโยชน์	- ปัจจุบันยังไม่มีกองเก็บเศษวัสดุจากการก่อสร้าง ภายในพื้นที่โครงการ เนื่องจากอยู่ระหว่างการปรับ สภาพพื้นที่และเริ่มดำเนินงานก่อสร้างถนนและระบบ ระบายน้ำ ทั้งนี้ หากในอนาคตมีเศษวัสดุจากการ ก่อสร้างเกิดขึ้น โครงการจะดำเนินการจัดการตาม มาตรการที่กำหนดไว้อย่างเคร่งครัด	-	- ภาพที่ 2-1 สภาพพื้นที่ โครงการในปัจจุบัน
	- บริเวณพื้นที่สำหรับการล้างอุปกรณ์ เครื่องมือ เครื่องจักร และล้อรถในพื้นที่ก่อสร้าง ให้รวบรวมน้ำทิ้ง ลงสู่บ่อตะกอน	- ผู้รับเหมาจะจัดเตรียมบ่อตกตะกอน สำหรับรวบรวมน้ำ ทิ้งจากการล้างอุปกรณ์เครื่องมือ เครื่องจักร และล้อรถ ตามมาตรการกำหนด	-	- ภาพที่ 2-1 สภาพพื้นที่ โครงการในปัจจุบัน
	- ห้ามผู้รับเหมาหรือคนงานล้างทำความสะอาดเครื่องมือ และเครื่องจักรในแหล่งน้ำสาธารณประโยชน์ที่พาดผ่าน พื้นที่โครงการและที่อยู่ใกล้โครงการ	- โครงการกำชับผู้รับเหมา ห้ามล้างทำความสะอาด เครื่องมือ และเครื่องจักรในแหล่งน้ำสาธารณประโยชน์ที่ พาดผ่านพื้นที่โครงการและที่อยู่ใกล้โครงการ	-	- ภาพที่ 2-1 สภาพพื้นที่ โครงการในปัจจุบัน

ตารางที่ 2-1 ตารางสรุปผลการปฏิบัติตามมาตรการป้องกันและแก้ไขผลกระทบสิ่งแวดล้อม (ระยะก่อสร้าง) ระหว่างเดือนกรกฎาคม ถึงธันวาคม พ.ศ. 2568

ผลกระทบสิ่งแวดล้อม	มาตรการป้องกันและแก้ไขผลกระทบสิ่งแวดล้อม	รายละเอียดการปฏิบัติตามมาตรการ	ปัญหา / อุปสรรค และการแก้ไข	เอกสารอ้างอิง
3. คุณภาพน้ำผิวดิน (ต่อ)	- นำน้ำทิ้งจากกิจกรรมการก่อสร้างที่ได้มาตรฐานคุณภาพน้ำทิ้งกลับมาใช้ประโยชน์ เช่น ฉีดพรมพื้นที่ก่อสร้าง ล้างพื้นถนน นำมาล้างล้อรถบรรทุกก่อนที่จะออกจากโครงการ หรือรดน้ำต้นไม้ภายในพื้นที่โครงการให้มากที่สุด น้ำทิ้งที่เหลือจะระบายลงบ่อดักตะกอนก่อนระบายลงสู่แหล่งน้ำสาธารณะ	- ปัจจุบันโครงการอยู่ระหว่างการปรับพื้นที่ และเพิ่งเริ่มงานก่อสร้างถนนและระบบระบายน้ำ จึงยังไม่มีน้ำทิ้งจากกิจกรรมการก่อสร้าง	-	- ภาพที่ 2-1 สภาพพื้นที่โครงการในปัจจุบัน
4. คุณภาพน้ำใต้ดิน	- ติดตั้งบ่อดตรวจคุณภาพน้ำใต้ดิน บริเวณพื้นที่สีเขียวในแนวกันชนจำนวน 4 สถานี ครอกลคลุมทิศทางการไหลของน้ำใต้ดินบริเวณเหนือน้ำ (Up gradient) และทำให้น้ำ (Down gradient) และทำการศึกษาทิศทางการไหลของน้ำใต้ดินในภาคสนามให้แล้วเสร็จก่อนเปิดดำเนินการ ในกรณีตำแหน่งของบ่อดักเหตุการณ์ทั้ง 4 บ่อ ไม่สอดคล้องกับทิศทางการไหลของน้ำใต้ดินให้พิจารณาเพิ่มบ่อดักเหตุการณ์อีก 1 บ่อ	- โครงการจะดำเนินการศึกษาทิศทางการไหลของน้ำใต้ดิน และติดตั้งบ่อดตรวจคุณภาพน้ำใต้ดิน บริเวณพื้นที่สีเขียวในแนวกันชน จำนวน 4 สถานี ให้ครอบคลุมทิศทางการไหลของน้ำใต้ดินบริเวณเหนือน้ำ (Upgradient) และทำให้น้ำ (Down gradient) ให้แล้วเสร็จก่อนเปิดดำเนินการ	-	-
5. ระดับเสียง/ความสั่นสะเทือน	- จัดให้มีเจ้าหน้าที่เข้าพบผู้พักอาศัยบริเวณประชิดโครงการและแนวท่อน้ำทิ้ง เพื่อแจ้งแผนการก่อสร้างที่ก่อให้เกิดเสียงดังให้ทราบล่วงหน้า รวมทั้งมีการเข้าพบเพื่อติดตามผลกระทบด้านระดับเสียงและความสั่นสะเทือนที่ได้รับอย่างต่อเนื่องตลอดระยะเวลาก่อสร้าง	- ทางโครงการจัดให้มีเจ้าหน้าที่เข้าพบบ้านพักอาศัยและพื้นที่อ่อนไหวใกล้เคียงโครงการ พร้อมทั้งแจ้งรายละเอียดของการก่อสร้าง ให้ความรู้และความเข้าใจแก่ชุมชนโดยรอบพื้นที่โครงการ	-	- ภาพที่ 2-6 เจ้าหน้าที่เข้าพบผู้พักอาศัยบริเวณโครงการก่อสร้าง

ตารางที่ 2-1 ตารางสรุปผลการปฏิบัติตามมาตรการป้องกันและแก้ไขผลกระทบสิ่งแวดล้อม (ระยะก่อสร้าง) ระหว่างเดือนกรกฎาคม ถึงธันวาคม พ.ศ. 2568

ผลกระทบสิ่งแวดล้อม	มาตรการป้องกันและแก้ไขผลกระทบสิ่งแวดล้อม	รายละเอียดการปฏิบัติตามมาตรการ	ปัญหา / อุปสรรค และการแก้ไข	เอกสารอ้างอิง
5. ระดับเสียง/ความ สั่นสะเทือน (ต่อ)	- กำหนดช่วงระยะเวลาในการก่อสร้าง ระหว่างเวลา 08.00-17.00 น. กรณีมีการก่อสร้างนอกเหนือช่วงเวลา ดังกล่าว ต้องมีการประสานงานหน่วยงานที่เกี่ยวข้อง และแจ้งให้ประชาชนที่พักอาศัยบริเวณประชิดพื้นที่ โครงการทราบก่อนดำเนินการ	- โครงการกำหนดให้ดำเนินกิจกรรมการก่อสร้างใน ช่วงเวลา 08.00-17.00 น. เท่านั้น	-	-
	- เลือกใช้เครื่องมืออุปกรณ์ และวิธีการก่อสร้างที่ ก่อให้เกิดเสียง และความสั่นสะเทือนน้อยที่สุด และ หลีกเลี่ยงการใช้เครื่องจักรพร้อมกัน	- โครงการจะปฏิบัติตามมาตรการที่กำหนดอย่าง เคร่งครัด เพื่อป้องกันปัญหาระดับเสียงนั้นดังเกิน และ เกิดแรงสั่นสะเทือนน้อยที่สุด	-	-
	- สำหรับบ้านพักอาศัยและพื้นที่อ่อนไหวในระยะประชิด โครงการให้มีมาตรการควบคุมระดับเสียง เสียงรบกวน และความสั่นสะเทือน โดยให้ประเมินสภาพสิ่งก่อสร้าง พร้อมทั้งสร้างความรู้ ความเข้าใจ และสร้างปฏิสัมพันธ์ ที่ดีต่อชุมชนเพื่อลดผลกระทบที่อาจได้รับการ ก่อสร้าง	- โครงการจะกำหนดมาตรการเพื่อควบคุมระดับเสียง เสียงรบกวน และความสั่นสะเทือนบริเวณบ้านพักอาศัย และพื้นที่ อ่อนไหวในระยะประชิด นอกจากนี้ ทาง โครงการได้จัดให้มีเจ้าหน้าที่เข้าพบบ้านพักอาศัยและ พื้นที่อ่อนไหวใกล้เคียงโครงการ พร้อมทั้งแจ้งรายละเอียด ของการก่อสร้าง ให้ความรู้ และความเข้าใจให้แก่ชุมชน โดยรอบพื้นที่โครงการ	-	- ภาพที่ 2-6 เจ้าหน้าที่เข้า พบผู้อาศัยบริเวณโครงการ ก่อสร้าง
	- กรณีเกิดปัญหาผลกระทบเรื่องความสั่นสะเทือนจากการ ก่อสร้างของโครงการหรือโรงงานตั้งอยู่ในพื้นที่โครงการ จะต้องประสานงานผู้เกี่ยวข้อง ดำเนินการจัดการแก้ไข ปัญหาอย่างเร่งด่วนพร้อมมีแผนปฏิบัติที่ชัดเจน	- หากเกิดปัญหาผลกระทบเรื่องความสั่นสะเทือนจากการ ก่อสร้างของโครงการหรือโรงงานในพื้นที่โครงการ ทาง โครงการจะประสานงานให้ผู้ที่เกี่ยวข้องดำเนินการ จัดการแก้ไขปัญหาอย่างเร่งด่วน	-	-

ตารางที่ 2-1 ตารางสรุปผลการปฏิบัติตามมาตรการป้องกันและแก้ไขผลกระทบสิ่งแวดล้อม (ระยะก่อสร้าง) ระหว่างเดือนกรกฎาคม ถึงธันวาคม พ.ศ. 2568

ผลกระทบสิ่งแวดล้อม	มาตรการป้องกันและแก้ไขผลกระทบสิ่งแวดล้อม	รายละเอียดการปฏิบัติตามมาตรการ	ปัญหา / อุปสรรค และการแก้ไข	เอกสารอ้างอิง
5. ระดับเสียง/ความ สั่นสะเทือน (ต่อ)	- เข้าประเมินสภาพสิ่งก่อสร้างก่อนเริ่มดำเนินกิจกรรม การก่อสร้างรวมทั้งเข้าพบเพื่อติดตามผลกระทบด้าน แรงสั่นสะเทือนที่ได้รับตลอดระยะเวลาที่ทำการก่อสร้าง	- ทางโครงการจะเข้าประเมินสภาพสิ่งก่อสร้างก่อนเริ่ม ดำเนินกิจกรรมการก่อสร้าง และติดตามผลกระทบด้าน แรงสั่นสะเทือนจากกิจกรรมก่อสร้างอย่างสม่ำเสมอ	-	-
	- กำหนดมาตรการป้องกันและแก้ไขผลกระทบด้านเสียง ดังนี้ <ul style="list-style-type: none"> ● การควบคุมที่แหล่งกำเนิด และทางผ่านของเสียง เช่น ลดจำนวนเครื่องจักรที่ใช้ในการก่อสร้าง บริเวณพื้นที่ ก่อสร้างใกล้กับที่พักอาศัย ● การควบคุมผู้สัมผัสเสียง เช่น เลือกอุปกรณ์ป้องกัน อันตรายต่อหูที่ได้มาตรฐาน และอบรมให้ความรู้ เกี่ยวกับการใช้อุปกรณ์ ● การบริหารจัดการ เช่น กำหนดช่วงเวลาในการทำงาน สำหรับกิจกรรมที่ ก่อให้เกิดเสียงดังและ แรงสั่นสะเทือน ระหว่างเวลา 08.00-17.00 น. และ การบำรุงรักษาเครื่องจักรอุปกรณ์ เป็นต้น 	- ปัจจุบันโครงการอยู่ระหว่างการปรับพื้นที่ และเริ่มงาน ก่อสร้างถนนและระบบระบายน้ำ โดยได้กำหนดให้ ผู้รับเหมาควบคุมระดับเสียงจากแหล่งกำเนิดในบริเวณ พื้นที่ก่อสร้าง และโครงการได้ทำการตรวจวัดระดับ เสียงบริเวณที่มีการใช้เครื่องจักร/เครื่องมือในการ ก่อสร้าง พบว่าระดับเสียงที่ทำการตรวจวัดนั้นมีค่าอยู่ใน เกณฑ์มาตรฐานที่กำหนดนอกจากนี้ ได้จัดเตรียม อุปกรณ์ป้องกันอันตรายส่วนบุคคลให้ผู้ปฏิบัติงานตามที่ กฎหมายกำหนด ไว้อย่างเพียงพอและเหมาะสมตาม การใช้งาน	-	-
		- โครงการกำหนดให้ดำเนินกิจกรรมการก่อสร้างใน ช่วงเวลา 08.00-17.00 น. เท่านั้น	-	-

ตารางที่ 2-1 ตารางสรุปผลการปฏิบัติตามมาตรการป้องกันและแก้ไขผลกระทบสิ่งแวดล้อม (ระยะก่อสร้าง) ระหว่างเดือนกรกฎาคม ถึงธันวาคม พ.ศ. 2568

ผลกระทบสิ่งแวดล้อม	มาตรการป้องกันและแก้ไขผลกระทบสิ่งแวดล้อม	รายละเอียดการปฏิบัติตามมาตรการ	ปัญหา / อุปสรรค และการแก้ไข	เอกสารอ้างอิง
5. ระดับเสียง/ความ สั่นสะเทือน (ต่อ)	<p>- ติดตั้งวัสดุลดทอนเสียงซึ่งเป็นวัสดุ Metal Sheet ความสูง 3 เมตร บริเวณพื้นที่ก่อสร้างโครงการที่ประชิดที่พักอาศัย รายละเอียดดังนี้</p> <ul style="list-style-type: none"> ● บริเวณที่พักอาศัยด้านทิศตะวันตกของโครงการ (N2) ที่ระยะ 26 เมตร จากขอบเขตพื้นที่โครงการ ติดตั้งวัสดุลดทอนเสียงที่เคลื่อนย้ายได้ มีความยาว 50 เมตร ● บริเวณที่พักอาศัยด้านทิศใต้ของแปลง A17 (N3) ที่ระยะ 9 เมตร จากขอบเขตพื้นที่โครงการ ติดตั้งวัสดุลดทอนเสียงที่เคลื่อนย้ายได้ มีความยาว 50 เมตร และเคลื่อนย้ายวัสดุลดทอนตามหน่วยงานก่อสร้างที่ดำเนินการ ● บริเวณที่พักอาศัยด้านทิศใต้ของแปลง A16 (N4) ที่ระยะ 6 เมตร จากขอบเขตพื้นที่โครงการ ติดตั้งวัสดุลดทอนเสียง ความยาว 50 เมตร 	<p>- ปัจจุบันโครงการอยู่ระหว่างการปรับพื้นที่ และเริ่มงานก่อสร้างถนนกับระบบระบายน้ำ ซึ่งจากการประเมินยังไม่มี ความจำเป็นต้องติดตั้งรั้วชั่วคราวกันเสียง หากโครงการดำเนินงานก่อสร้างบริเวณพื้นที่ก่อสร้างที่ประชิดที่พักอาศัยตามที่ระบุในมาตรการ โครงการจะปฏิบัติตามมาตรการที่กำหนดอย่างเคร่งครัด</p>	-	- ภาพที่ 2-1 สภาพพื้นที่โครงการในปัจจุบัน

ตารางที่ 2-1 ตารางสรุปผลการปฏิบัติตามมาตรการป้องกันและแก้ไขผลกระทบสิ่งแวดล้อม (ระยะก่อสร้าง) ระหว่างเดือนกรกฎาคม ถึงธันวาคม พ.ศ. 2568

ผลกระทบสิ่งแวดล้อม	มาตรการป้องกันและแก้ไขผลกระทบสิ่งแวดล้อม	รายละเอียดการปฏิบัติตามมาตรการ	ปัญหา / อุปสรรค และการแก้ไข	เอกสารอ้างอิง
5. ระดับเสียง/ความสั่นสะเทือน (ต่อ)	<ul style="list-style-type: none"> ● บริเวณที่พักอาศัยด้านทิศเหนือของแปลง A06 (N5) ที่ระยะ 36 เมตร จากขอบเขตพื้นที่โครงการ ติดตั้งวัสดุลดทอนเสียงที่เคลื่อนย้ายได้ มีความยาว 50 เมตร และเคลื่อนย้ายวัสดุลดทอนตามหน้างานก่อสร้างที่ดำเนินการ ● บริเวณที่พักอาศัยบริเวณแนวท่อน้ำทิ้งของโครงการ (N6) ที่ระยะ 8 เมตร กรณีก่อสร้างแบบขุดเปิด ติดตั้งวัสดุลดทอนเสียงที่เคลื่อนย้ายได้ มีความยาว 50 เมตร และเคลื่อนย้ายวัสดุลดทอนตามหน้างานก่อสร้างที่ดำเนินการ ● บริเวณที่พักอาศัยบริเวณแนวท่อน้ำทิ้งของโครงการโครงการ (N6) ที่ระยะ 11 เมตร ติดตั้งวัสดุลดทอนเสียงล้อมรอบพื้นที่ทำงานของเครื่องดันท่อลอดซึ่งเป็นแหล่งกำเนิดเสียง 			

ตารางที่ 2-1 ตารางสรุปผลการปฏิบัติตามมาตรการป้องกันและแก้ไขผลกระทบสิ่งแวดล้อม (ระยะก่อสร้าง) ระหว่างเดือนกรกฎาคม ถึงธันวาคม พ.ศ. 2568

ผลกระทบสิ่งแวดล้อม	มาตรการป้องกันและแก้ไขผลกระทบสิ่งแวดล้อม	รายละเอียดการปฏิบัติตามมาตรการ	ปัญหา / อุปสรรค และการแก้ไข	เอกสารอ้างอิง
6. การคมนาคมขนส่ง	- การก่อสร้างถนนและวางระบบระบายน้ำฝน ระบบจ่ายน้ำใช้อุตสาหกรรม ระบบรวบรวมน้ำเสีย และท่อระบายน้ำทิ้งพาดผ่านพื้นที่ถนนสาธารณะประโยชน์ จะต้องได้รับอนุญาตจากหน่วยงานที่เกี่ยวข้องก่อนดำเนินการ	- ปัจจุบันโครงการอยู่ระหว่างการปรับพื้นที่ และเริ่มงานก่อสร้างถนนกับระบบระบายน้ำ ทั้งนี้ งานก่อสร้างถนนในพื้นที่โครงการบริเวณที่พาดผ่านพื้นที่ ถนนสาธารณะประโยชน์ได้ดำเนินการขออนุญาตจากหน่วยงานที่เกี่ยวข้องเรียบร้อยแล้ว	-	- ภาพที่ 2-1 สภาพพื้นที่โครงการในปัจจุบัน
	- ควบคุมน้ำหนักรถบรรทุกให้บรรทุกตามเกณฑ์ที่กฎหมายกำหนดและต้องจัดให้มีอุปกรณ์ป้องกันการตกหล่นของวัสดุก่อสร้าง กรณีที่มีเศษดินหรือวัสดุก่อสร้างร่วงหล่นภายในพื้นที่ก่อสร้าง พื้นที่ใกล้เคียงโดยรอบหรือเส้นทางที่ใช้ขนส่ง ผู้รับเหมาต้องรีบทำการเก็บทันที รวมทั้งทำความสะอาดในบริเวณพื้นที่ดังกล่าวให้เรียบร้อย เพื่อไม่ให้เกิดการกีดขวางของเส้นทาง หรือความสกปรกในบริเวณต่างๆ ทั้งนี้ ต้องคำนึงถึงความปลอดภัยของผู้รับเหมาด้วย	- โครงการกำชับให้ผู้รับเหมาควบคุมน้ำหนักรถบรรทุกให้บรรทุกตามเกณฑ์ที่กฎหมายกำหนด และต้องมีผ้าใบหรือพลาสติกปิดคลุมท้ายรถบรรทุกในระหว่างการขนส่ง เพื่อป้องกันการฟุ้งกระจายของฝุ่นละอองและการตกหล่นของเศษวัสดุก่อสร้าง หากมีการตกหล่นของวัสดุ จะรีบดำเนินการจัดเก็บ/ทำความสะอาดทันที	-	- ภาพที่ 2-3 รถบรรทุกผ้าใบปิดคลุมมิดชิด - ภาคผนวก ข-8 เอกสารการควบคุมน้ำหนักรถบรรทุกก่อนเข้าพื้นที่โครงการ
	- หลีกเลี่ยงการขนส่งวัสดุอุปกรณ์ในการก่อสร้างในช่วงเวลาเช้า-เย็น ซึ่งเป็นชั่วโมงเร่งด่วน (06.00-08.00 น. และ 16.00-18.00 น.)	- โครงการกำชับให้ผู้รับเหมาและพนักงานขับรถ หลีกเลี่ยงการขนส่งวัสดุอุปกรณ์ในช่วงเวลาชั่วโมงเร่งด่วน	-	-
	- กำหนดให้คนขับรถบรรทุกขนส่งอุปกรณ์ก่อสร้างปฏิบัติตามกฎจราจรอย่างเคร่งครัด และใช้ความเร็วตามที่กฎหมายกำหนดในเขตพื้นที่ชุมชน สำหรับบริเวณพื้นที่ก่อสร้าง กำหนดให้ใช้ความเร็วไม่เกิน 30 กิโลเมตร/ชั่วโมง	- โครงการกำชับผู้รับเหมาและพนักงานขับรถให้ปฏิบัติตามกฎจราจรอย่างเคร่งครัด โดยใช้ความเร็วตามที่กฎหมายกำหนดในเขตพื้นที่ชุมชนและใช้ความเร็วไม่เกิน 30 กม/ชม. ในพื้นที่ก่อสร้าง และจะติดป้ายจำกัดความเร็วตามเส้นทางการเดินทางเพื่อลดอุบัติเหตุที่อาจเกิดขึ้นในพื้นที่โครงการ ซึ่งปัจจุบันอยู่ระหว่างดำเนินการจัดทำป้าย	-	-

ตารางที่ 2-1 ตารางสรุปผลการปฏิบัติตามมาตรการป้องกันและแก้ไขผลกระทบสิ่งแวดล้อม (ระยะก่อสร้าง) ระหว่างเดือนกรกฎาคม ถึงธันวาคม พ.ศ. 2568

ผลกระทบสิ่งแวดล้อม	มาตรการป้องกันและแก้ไขผลกระทบสิ่งแวดล้อม	รายละเอียดการปฏิบัติตามมาตรการ	ปัญหา / อุปสรรค และการแก้ไข	เอกสารอ้างอิง
6. การคมนาคมขนส่ง (ต่อ)	- กำหนดให้รถยนต์ทุกชนิดจอดภายในพื้นที่ที่กำหนดไว้เท่านั้น โดยห้ามจอดบริเวณริมถนนสาธารณะโดยเด็ดขาด เพื่อป้องกันการกีดขวางจราจรและลดโอกาสเกิดอุบัติเหตุ	- โครงการกำหนดให้รถบรรทุก และรถยนต์ทุกชนิดจอดภายในบริเวณพื้นที่ที่โครงการและผู้รับเหมากำหนดไว้เท่านั้น	-	-
	- จัดให้มีเจ้าหน้าที่คอยอำนวยความสะดวกดูแลการเข้า-ออก ของรถบรรทุกบริเวณทางเข้า-ออกของโครงการ จุดเชื่อมต่อถนนการะบายอมกับทางหลวงท้องถิ่นบ้านหลุมกลาง-บ้านป่ายุบ และบริเวณทางเข้า-ออกนิคมอุตสาหกรรมโรจนะหนองใหญ่กับทางหลวงแผ่นดินหมายเลข 344	- โครงการจัดให้มีเจ้าหน้าที่คอยอำนวยความสะดวกดูแลการเข้า-ออก ของรถบรรทุกในพื้นที่ ก่อสร้าง เพื่อป้องกันอุบัติเหตุจากการสัญจรในพื้นที่โครงการ	-	- ภาพที่ 2-6 เจ้าหน้าที่อำนวยความสะดวกดูแลการเข้า-ออกของโครงการ
	- ติดตั้งสัญญาณไฟเตือน ไฟกระพริบ และป้ายการจราจรชั่วคราวบริเวณทางเข้า-ออกโครงการ และบริเวณจุดเชื่อมต่อถนนการะบายอมกับทางหลวงท้องถิ่นบ้านหลุมกลาง-บ้านป่ายุบ ให้สามารถมองเห็นได้อย่างชัดเจน ทั้งในช่วงเวลากลางวันและกลางคืน	- โครงการติดตั้งป้ายสัญญาณเตือน ป้ายสัญญาณจราจรตามความเหมาะสม และสัญญาณไฟกระพริบ จะพิจารณาให้ติดตั้ง ในช่วงดำเนินการเนื่องจากปัจจุบันปริมาณรถเข้า-ออกพื้นที่โครงการค่อนข้างน้อย	-	- ภาพที่ 2-9 ป้ายจราจรชั่วคราวโครงการ - ภาพที่ 2-12 กำหนดแนวเขตอันตรายห้ามเข้า/ ป้าย “เขตอันตราย”
	- กำหนดให้ผู้รับเหมาก่อสร้างใช้เส้นทางถนนทางหลวงท้องถิ่นบ้านหลุมกลาง-บ้านป่ายุบ เพื่อเข้าสู่โครงการนิคมอุตสาหกรรมโรจนะหนองใหญ่ก่อนออกสู่ทางหลวงแผ่นดินหมายเลข 344 (หนองปรือ-คลองเขตร) เพื่อลดผลกระทบด้านการคมนาคมขนส่งต่อชุมชน	- โครงการกำหนดให้ผู้รับเหมา และพนักงานขับรถใช้เส้นทางถนนทางหลวงท้องถิ่นบ้านหลุมกลาง-บ้านป่ายุบ เป็นเส้นทางหลักเพื่อสัญจรเข้าสู่พื้นที่โครงการนิคมอุตสาหกรรมโรจนะหนองใหญ่ ก่อนออกสู่ทางหลวงแผ่นดินหมายเลข 344 (หนองปรือ-คลองเขตร)	-	-

ตารางที่ 2-1 ตารางสรุปผลการปฏิบัติตามมาตรการป้องกันและแก้ไขผลกระทบสิ่งแวดล้อม (ระยะก่อสร้าง) ระหว่างเดือนกรกฎาคม ถึงธันวาคม พ.ศ. 2568

ผลกระทบสิ่งแวดล้อม	มาตรการป้องกันและแก้ไขผลกระทบสิ่งแวดล้อม	รายละเอียดการปฏิบัติตามมาตรการ	ปัญหา / อุปสรรค และการแก้ไข	เอกสารอ้างอิง
6. การคมนาคมขนส่ง (ต่อ)	- ประสานงานองค์การบริหารส่วนจังหวัดชลบุรี เพื่อขยายช่องจราจรทางหลวงท้องถิ่นบ้านหลุมกลาง-ป่ายุบ บริเวณทางเข้า-ออกโครงการนิคมอุตสาหกรรมโรจนะ หนองใหญ่ 2 ไปถึงทางเข้า-ออกโครงการนิคมอุตสาหกรรมโรจนะหนองใหญ่ (ระยะทาง ประมาณ 600 เมตร) พร้อมทั้งติดป้ายสัญลักษณ์จราจร หรือสัญญาณไฟบริเวณทางเข้า-ออกโครงการ ให้แล้วเสร็จ ก่อนเปิดดำเนินการ เพื่อไม่ให้เกิดการชะลอตัวและการติดขัดของจราจร และโครงการจะเป็นผู้สนับสนุนงบประมาณให้กับหน่วยงานในการขยายช่องจราจร	- หากโครงการขยายช่องจราจรของทางหลวงท้องถิ่นบ้านหลุมกลาง-ป่ายุบบริเวณทางเข้า-ออกโครงการนิคมอุตสาหกรรมโรจนะหนองใหญ่ 2 ไปถึงทางเข้า-ออกโครงการนิคมอุตสาหกรรมโรจนะหนองใหญ่ จะดำเนินการประสานไปยังองค์การบริหารส่วนจังหวัดชลบุรี	-	-
7. การจัดการของเสีย	- กำหนดให้บริษัทรับเหมาก่อสร้างต้องจัดเตรียมถังขยะมูลฝอยที่มีฝาปิดมิดชิดตั้งกระจายอยู่ในพื้นที่ก่อสร้างอย่างเพียงพอ และให้อยู่ห่างจากรางระบายน้ำหรือแหล่งน้ำไม่น้อยกว่า 10 เมตร พร้อมทั้งติดต่อให้หน่วยงานท้องถิ่นหรือหน่วยงานที่ได้รับอนุญาตจากราชการทำการเก็บขน และกำจัดตามหลักสุขาภิบาล	- โครงการกำหนดให้ผู้รับเหมาจัดเตรียมถังรองรับขยะมูลฝอย ที่มีฝาปิดมิดชิด แบบแยกประเภทตั้งกระจายไปตามพื้นที่ก่อสร้างอย่างเพียงพอและติดต่อให้หน่วยงานท้องถิ่นหรือหน่วยงานที่ได้รับอนุญาตจากราชการทำการเก็บขนไปกำจัด	-	- ภาพที่ 2-10 ถึงขยะมูลฝอย
	- จัดให้มีการอบรมคนงานในการคัดแยกของเสียจากการก่อสร้างที่สามารถนำกลับมาใช้ใหม่ได้ ก่อนจำหน่ายให้แก่ผู้รับซื้อ หรือแยกของเสียตามหลักการ 3Rs เพื่อลดปริมาณของเสียที่ส่งกำจัด	- โครงการกำชับให้ผู้รับเหมาก่อสร้างจัดให้มีการอบรมคนงานในการคัดแยกของเสียที่สามารถนำกลับมาใช้ใหม่ ก่อนจำหน่ายให้แก่ผู้รับซื้อหรือแยกของเสียตามหลัก 3R เพื่อลดปริมาณของเสียที่ส่งกำจัดและเป็นการใช้ทรัพยากรอย่างคุ้มค่า	-	- ภาคผนวก ข-9 เอกสารการประชาสัมพันธ์ แก้ไขปัญหายุทธศาสตร์หลัก 3R

ตารางที่ 2-1 ตารางสรุปผลการปฏิบัติตามมาตรการป้องกันและแก้ไขผลกระทบสิ่งแวดล้อม (ระยะก่อสร้าง) ระหว่างเดือนกรกฎาคม ถึงธันวาคม พ.ศ. 2568

ผลกระทบสิ่งแวดล้อม	มาตรการป้องกันและแก้ไขผลกระทบสิ่งแวดล้อม	รายละเอียดการปฏิบัติตามมาตรการ	ปัญหา / อุปสรรค และการแก้ไข	เอกสารอ้างอิง
7. การจัดการของเสีย (ต่อ)	- จัดให้มีเจ้าหน้าที่รับผิดชอบในการเก็บรวบรวมของเสีย/ มูลฝอยจากบริเวณรอบพื้นที่ก่อสร้างไปไว้ในภาชนะรองรับ หรือบริเวณพื้นที่ที่กำหนดอย่างน้อยวันละ 1 ครั้ง	- โครงการกำชับให้ผู้รับเหมาต้องจัดให้มีเจ้าหน้าที่รับผิดชอบในการเก็บรวบรวมของเสีย/มูลฝอย จากบริเวณรอบพื้นที่ก่อสร้างไปไว้ในบริเวณพื้นที่ที่กำหนด	-	-
	- จัดให้มีพื้นที่สำหรับเศษวัสดุจากการก่อสร้าง โดยไม่กีดขวางการก่อสร้าง และเส้นทางจราจรเข้า-ออก โดยมูลฝอยและเศษวัสดุจากการก่อสร้างให้จัดกองเก็บรวมกันในพื้นที่ที่กำหนดอย่างเป็นระเบียบ โดยการรวบรวมเศษวัสดุก่อสร้างต้องไม่วางใกล้กับรางระบายน้ำในพื้นที่ก่อสร้าง เพื่อป้องกันการกีดขวางทางระบายน้ำ	- โครงการให้ผู้รับเหมาจัดเตรียมพื้นที่สำหรับวางเศษวัสดุที่เกิดจากการก่อสร้าง โดยไม่ให้กีดขวางการก่อสร้าง และเส้นทางในการจราจรเข้า-ออก	-	-
	- ห้ามทิ้งขยะมูลฝอยในรางระบายน้ำชั่วคราวหรือทางระบายน้ำสาธารณะหรือแหล่งน้ำตามธรรมชาติ	- โครงการได้กำชับผู้รับเหมาและคนงานก่อสร้างไม่ให้ทิ้งขยะมูลฝอยในรางระบายน้ำหรือแหล่งน้ำธรรมชาติ และจะติดป้ายห้ามทิ้งขยะลงแหล่งน้ำเพิ่มเติม ซึ่งปัจจุบันอยู่ระหว่างดำเนินการจัดทำป้าย	-	-
8. การระบายน้ำและการป้องกันน้ำท่วม	- จัดให้มีรางระบายน้ำชั่วคราวเพื่อรวบรวมน้ำชะตะกอนดินจากพื้นที่ก่อสร้างเข้าสู่บ่อตกตะกอนในแต่ละพื้นที่ ก่อนระบายลงสู่แหล่งน้ำสาธารณะประโยชน์ พร้อมทั้งกำหนดให้กำจัดสิ่งกีดขวางหรือวัชพืชที่เป็นอุปสรรคต่อการระบายน้ำในพื้นที่ก่อสร้าง	- ปัจจุบันโครงการอยู่ระหว่างปรับพื้นที่โครงการ และเริ่มงานก่อสร้างถนนกับระบบระบายน้ำถาวรในพื้นที่โครงการ	-	-

ตารางที่ 2-1 ตารางสรุปผลการปฏิบัติตามมาตรการป้องกันและแก้ไขผลกระทบสิ่งแวดล้อม (ระยะก่อสร้าง) ระหว่างเดือนกรกฎาคม ถึงธันวาคม พ.ศ. 2568

ผลกระทบสิ่งแวดล้อม	มาตรการป้องกันและแก้ไขผลกระทบสิ่งแวดล้อม	รายละเอียดการปฏิบัติตามมาตรการ	ปัญหา / อุปสรรค และการแก้ไข	เอกสารอ้างอิง
8. การระบายน้ำและการป้องกันน้ำท่วม (ต่อ)	- จัดให้มีรางระบายน้ำฝนซึ่งรับน้ำหลากจากภายนอกโครงการ ให้แล้วเสร็จก่อนเปิดดำเนินการ	- ปัจจุบันโครงการเริ่มดำเนินงานก่อสร้างระบบระบายน้ำฝน สำหรับรางระบายน้ำฝนซึ่งรับน้ำหลากจากภายนอกโครงการจะดำเนินการให้แล้วเสร็จก่อนเปิดดำเนินการ	-	-
	- วางแผนการก่อสร้างในช่วงฤดูฝนให้น้อยที่สุด หากมีการก่อสร้างในช่วงฤดูฝนให้จัดทำร่องระบายน้ำชั่วคราวในพื้นที่ เพื่อรวบรวมน้ำฝนในพื้นที่ก่อสร้างเข้าสู่บ่อตกตะกอน เพื่อตกตะกอนดินที่ไหลมากับน้ำฝน ก่อนระบายน้ำฝนออกสู่แหล่งน้ำสาธารณะ	- โครงการจะวางแผนก่อสร้างในฤดูฝนให้น้อยที่สุด กรณีมีการก่อสร้างในช่วงฤดูฝนจะดำเนินการตามที่มาตรการกำหนดอย่างเคร่งครัด	-	-
9. อาชีวอนามัยและความปลอดภัย	- บริษัท สวนอุตสาหกรรมโรจนะ จำกัด (มหาชน) จะต้องระบุในสัญญาว่าจ้างระหว่างบริษัทฯ และผู้รับเหมา ก่อสร้างให้ครอบคลุมถึงวิธีการคุ้มครองความปลอดภัยและสุขภาพอนามัยคนงานที่ปฏิบัติงานในโครงการ และมีการจัดการให้เป็นไปตามกฎกระทรวงว่าด้วยการจัดสวัสดิการในสถานประกอบกิจการ พ.ศ. 2548 กฎกระทรวง ฉบับที่ 63 (พ.ศ. 2551) ออกตามความในพระราชบัญญัติควบคุมอาคาร พ.ศ. 2522 ประกาศคณะกรรมการสวัสดิการแรงงานที่พักอาศัยสำหรับลูกจ้างประเภทกิจการก่อสร้าง พ.ศ. 2559 และกฎหมายอื่นๆ ที่เกี่ยวข้อง	- โครงการได้ปฏิบัติตามมาตรการอย่างเคร่งครัดในการระบุในสัญญาว่าจ้างและแจ้งให้ผู้รับเหมาทราบและปฏิบัติตามกฎหมายความปลอดภัยอาชีวอนามัย และสภาพแวดล้อมในการทำงานที่เกี่ยวข้องทุกฉบับ	-	- ภาคผนวก ข-3 กฎระเบียบในการปฏิบัติงาน - ภาคผนวก ข-4 เอกสารสัญญาจ้างผู้รับเหมา

ตารางที่ 2-1 ตารางสรุปผลการปฏิบัติตามมาตรการป้องกันและแก้ไขผลกระทบสิ่งแวดล้อม (ระยะก่อสร้าง) ระหว่างเดือนกรกฎาคม ถึงธันวาคม พ.ศ. 2568

ผลกระทบสิ่งแวดล้อม	มาตรการป้องกันและแก้ไขผลกระทบสิ่งแวดล้อม	รายละเอียดการปฏิบัติตามมาตรการ	ปัญหา / อุปสรรค และการแก้ไข	เอกสารอ้างอิง
9. อาชีวอนามัยและความปลอดภัย (ต่อ)	- มีการจัดแผนงานด้านความปลอดภัยในการทำงานสำหรับงานก่อสร้าง ทั้งต่อคนงานและผู้รับเหมาก่อสร้าง และปฏิบัติตามกฎหมายที่เกี่ยวข้อง รวมทั้งจัดทำคู่มือความปลอดภัยให้บริษัทและผู้เกี่ยวข้อง	- โครงการจัดให้มีแผนงานด้านความปลอดภัยและเจ้าหน้าที่ความปลอดภัยในการทำงาน ทำหน้าที่ตามที่กำหนดในพระราชบัญญัติความปลอดภัย อาชีวอนามัย และสภาพแวดล้อมในการทำงาน พ.ศ.2554 หรือกฎหมายที่เกี่ยวข้อง	-	-
	- กำหนดขอบเขตใช้พื้นที่ก่อสร้าง ดังนี้ 1) จัดทำแนวรั้วบริเวณพื้นที่ก่อสร้าง 2) กำหนดจุดเข้า-ออกบริเวณพื้นที่ก่อสร้างให้ชัดเจน 3) จัดให้มีพื้นที่จอดรถจักรยานยนต์ และรถจักรยาน บริเวณด้านนอกเขตก่อสร้างของพื้นที่โครงการ 4) กำหนดแนวเขตอันตรายห้ามเข้า โดยจัดให้มีรั้วหรือแผงกันวัสดุตกและป้าย “เขตอันตราย” ไว้ชัดเจน 5) จัดให้มีระบบอนุญาตเข้าพื้นที่ก่อสร้าง	- โครงการจะดำเนินการกำหนดขอบเขตพื้นที่ก่อสร้างให้ชัดเจน ทั้งจัดทำแนวรั้วบริเวณพื้นที่ก่อสร้าง กำหนดจุดเข้า-ออกบริเวณพื้นที่ก่อสร้างจัดพื้นที่จอดรถ กำหนดแนวเขตอันตรายห้ามเข้า และจัดระบบการอนุญาตเข้าพื้นที่ก่อสร้างตามมาตรการที่กำหนดอย่างเคร่งครัด	-	- ภาคผนวก ข-1 แผนผังการใช้ประโยชน์ที่ดิน
	- จัดให้มีเจ้าหน้าที่ตรวจสอบวิธีการปฏิบัติงาน สภาพของเครื่องจักรอุปกรณ์ก่อนและหลังใช้งานให้อยู่ในสภาพดีเสมอ รวมทั้งสภาพแวดล้อมในการทำงานเพื่อให้ปฏิบัติงานอย่างปลอดภัย	- โครงการจัดให้มีหัวหน้างานหรือวิศวกรที่มีความเชี่ยวชาญควบคุมการก่อสร้างตลอดเวลา และตรวจสอบเครื่องมือเครื่องจักรก่อนและหลังใช้งานอยู่เสมอ	-	-

ตารางที่ 2-1 ตารางสรุปผลการปฏิบัติตามมาตรการป้องกันและแก้ไขผลกระทบสิ่งแวดล้อม (ระยะก่อสร้าง) ระหว่างเดือนกรกฎาคม ถึงธันวาคม พ.ศ. 2568

ผลกระทบสิ่งแวดล้อม	มาตรการป้องกันและแก้ไขผลกระทบสิ่งแวดล้อม	รายละเอียดการปฏิบัติตามมาตรการ	ปัญหา / อุปสรรค และการแก้ไข	เอกสารอ้างอิง
9. อาชีวอนามัยและความปลอดภัย (ต่อ)	- ฝึกอบรมคนงานก่อสร้างก่อนปฏิบัติงานให้มีความรู้ และความเข้าใจในขั้นตอนการดำเนินงานก่อสร้างก่อนดำเนินงาน Morning Talk การใช้เครื่องจักร เครื่องมือต่างๆ และอุปกรณ์คุ้มครองความปลอดภัยส่วนบุคคลอย่างถูกต้องตามหลักการยศาสตร์ เพื่อลดโอกาสการเกิดอุบัติเหตุจากการปฏิบัติงานและฝึกอบรมด้านความปลอดภัยและการป้องกันอุบัติเหตุจากการทำงานแก่คนงานก่อสร้างก่อนปฏิบัติงาน	- โครงการจัดให้มีการอบรมความด้านอาชีวอนามัยและความปลอดภัยให้แก่คนงาน ให้มีความรู้ ความเข้าใจในขั้นตอนการดำเนินการก่อสร้าง และการใช้อุปกรณ์ป้องกันอันตรายส่วนบุคคลที่ถูกต้องและเหมาะสมกับสภาพงาน พร้อมทั้งจัดให้มีคู่มือความปลอดภัยในการทำงาน และกำชับให้คนงานปฏิบัติตามอย่างเคร่งครัด	-	-
	- ต้องจัดหาและควบคุมดูแลให้มีการใช้อุปกรณ์คุ้มครองความปลอดภัยส่วนบุคคลที่เหมาะสมกับสภาพการทำงาน ให้เพียงพอกับจำนวนผู้ปฏิบัติงานที่ต้องใช้ ซึ่งได้แก่ หมวกนิรภัย รองเท้านิรภัย ปลั๊กอุดหู ที่ครอบหู เป็นต้น	- โครงการกำชับให้ผู้รับเหมาจัดเตรียมอุปกรณ์ป้องกันอันตรายส่วนบุคคลให้ผู้ปฏิบัติงานตามที่กฎหมายกำหนด ไว้อย่างเพียงพอและเหมาะสมตามการใช้งาน	-	- ภาพที่ 2-7 อุปกรณ์ป้องกันอันตรายส่วนบุคคล
	- กำหนดให้มีกฎระเบียบความปลอดภัยในการปฏิบัติงาน พร้อมทั้งจัดให้มีเจ้าหน้าที่ความปลอดภัยตรวจสอบการปฏิบัติงานของคนงานก่อสร้าง	- โครงการจัดให้มีการอบรมความด้านอาชีวอนามัยและความปลอดภัยให้แก่คนงาน ให้มีความรู้ ความเข้าใจในขั้นตอนการดำเนินการก่อสร้างและการใช้อุปกรณ์ป้องกันอันตรายส่วนบุคคลที่ถูกต้องและเหมาะสมกับสภาพงาน พร้อมทั้งจัดให้มีคู่มือความปลอดภัยในการทำงาน และกำชับให้คนงานปฏิบัติตามอย่างเคร่งครัด อีกทั้งมีเจ้าหน้าที่ความปลอดภัยในการทำงานในการตรวจสอบการปฏิบัติงานของคนงานก่อสร้าง	-	-

ตารางที่ 2-1 ตารางสรุปผลการปฏิบัติตามมาตรการป้องกันและแก้ไขผลกระทบสิ่งแวดล้อม (ระยะก่อสร้าง) ระหว่างเดือนกรกฎาคม ถึงธันวาคม พ.ศ. 2568

ผลกระทบสิ่งแวดล้อม	มาตรการป้องกันและแก้ไขผลกระทบสิ่งแวดล้อม	รายละเอียดการปฏิบัติตามมาตรการ	ปัญหา / อุปสรรค และการแก้ไข	เอกสารอ้างอิง
9. อาชีวอนามัยและความปลอดภัย (ต่อ)	- จัดให้มีอุปกรณ์สำหรับการปฐมพยาบาล รถสำหรับจัดส่งผู้บาดเจ็บในกรณีเกิดอุบัติเหตุรุนแรง เพื่อนำส่งสถานพยาบาลบริเวณใกล้เคียง	- โครงการจัดให้มีอุปกรณ์สำหรับปฐมพยาบาลเบื้องต้นสำหรับอุบัติเหตุระดับเล็กน้อยที่เกิดขึ้นภายในพื้นที่โครงการ	-	-
	- จัดบันทึกสถิติการเกิดอุบัติเหตุ ความเสียหายจากการทำงานก่อสร้าง และจากการขนส่งภายในและภายนอกพื้นที่โครงการ โดยมีรายละเอียด สาเหตุ ผลที่เกิดขึ้น ตลอดจนแนวทางแก้ไขเพื่อนำมาหาสาเหตุและแนวทางป้องกันแก้ไขไม่ให้เกิดซ้ำอีก พร้อมแจ้งไปยังบริษัทต้นสังกัด เพื่อให้รับทราบ และดำเนินการแก้ไข รวมทั้งนำมาใช้ในการปรับปรุงมาตรการด้านอาชีวอนามัยและความปลอดภัยเป็นประจำทุกเดือน	- โครงการจัดให้มีการจัดบันทึกสถิติการเกิดอุบัติเหตุ โดยมีรายละเอียด สาเหตุ ผลที่เกิดขึ้น ตลอดจนแนวทางแก้ไขเพื่อนำมาหาสาเหตุและแนวทางป้องกันแก้ไขไม่ให้เกิดซ้ำอีก ทั้งนี้ในระหว่างเดือนกรกฎาคม-ธันวาคม พ.ศ. 2568 ยังไม่มีอุบัติเหตุเกิดขึ้นแต่อย่างใด	-	- ภาคผนวก ข-5 บันทึกสถิติการเกิดอุบัติเหตุระหว่างเดือนกรกฎาคม-ธันวาคม พ.ศ. 2568
	- กำหนดให้ผู้รับเหมาก่อสร้างต้องปฏิบัติตามประกาศคณะกรรมการสวัสดิการแรงงาน เรื่อง มาตรฐานด้านสวัสดิการแรงงานที่พิกอาศัยสำหรับลูกจ้างประเภทกิจการก่อสร้าง พ.ศ. 2559	- โครงการกำชับให้ผู้รับเหมาก่อสร้างปฏิบัติตามประกาศคณะกรรมการสวัสดิการแรงงาน เรื่อง มาตรฐานด้านสวัสดิการแรงงานที่พิกอาศัยสำหรับลูกจ้างประเภทกิจการก่อสร้าง พ.ศ. 2559 อย่างเคร่งครัด	-	- ภาคผนวก ข-3 กฎระเบียบในการปฏิบัติงาน

ตารางที่ 2-1 ตารางสรุปผลการปฏิบัติตามมาตรการป้องกันและแก้ไขผลกระทบสิ่งแวดล้อม (ระยะก่อสร้าง) ระหว่างเดือนกรกฎาคม ถึงธันวาคม พ.ศ. 2568

ผลกระทบสิ่งแวดล้อม	มาตรการป้องกันและแก้ไขผลกระทบสิ่งแวดล้อม	รายละเอียดการปฏิบัติตามมาตรการ	ปัญหา / อุปสรรค และการแก้ไข	เอกสารอ้างอิง
9. อาชีวอนามัยและความปลอดภัย (ต่อ)	- การทำสัญญาว่าจ้างระหว่างโครงการและบริษัทรับเหมา ก่อสร้างจะต้องระบุครอบคลุมถึงวิธีการคุ้มครองความปลอดภัยและสุขภาพอนามัยของคนงานในโครงการ รวมถึงการจัดที่พักอาศัยของคนงานก่อสร้างให้ถูกสุขลักษณะ ซึ่งจะต้องมีรายละเอียดเกี่ยวกับกฎเกณฑ์ และข้อปฏิบัติเพื่อความปลอดภัยในการทำงาน การจัดให้มีและควบคุมดูแลการใช้อุปกรณ์ป้องกันอันตรายส่วนบุคคลต่างๆ และตรวจสอบเครื่องมือและอุปกรณ์ทุกชนิดเพื่อความปลอดภัยในการทำงานรวมถึงจัดให้มีแผนฉุกเฉิน	- โครงการพิจารณาการจัดการด้านอาชีวอนามัยและความปลอดภัยของผู้รับเหมาในขั้นตอนการคัดเลือกผู้รับเหมา รวมถึงจะระบุมาตรการด้านอาชีวอนามัยและความปลอดภัยรวมถึงแผนฉุกเฉินให้เป็นเงื่อนไขของสัญญาว่าจ้างของโครงการและบริษัทผู้รับเหมา	-	-

ตารางที่ 2-1 ตารางสรุปผลการปฏิบัติตามมาตรการป้องกันและแก้ไขผลกระทบสิ่งแวดล้อม (ระยะก่อสร้าง) ระหว่างเดือนกรกฎาคม ถึงธันวาคม พ.ศ. 2568

ผลกระทบสิ่งแวดล้อม	มาตรการป้องกันและแก้ไขผลกระทบสิ่งแวดล้อม	รายละเอียดการปฏิบัติตามมาตรการ	ปัญหา / อุปสรรค และการแก้ไข	เอกสารอ้างอิง
10. สาธารณสุข	<ul style="list-style-type: none"> กำหนดให้คัดเลือกบริษัทรับเหมาก่อสร้างที่มีคุณภาพ และให้ความสำคัญต่อการจัดที่พักคนงานก่อสร้างให้ถูกสุขลักษณะเพื่อป้องกันการแพร่ระบาดของโรคต่างๆ ดังนี้ <ul style="list-style-type: none"> ● จัดหาน้ำดื่มที่สะอาดสำหรับอุปโภคบริโภคแก่คนงานก่อสร้าง ● จัดการขยะมูลฝอยให้ถูกหลักสุขาภิบาล ● จัดเตรียมห้องน้ำห้องส้วมให้เพียงพอต่อจำนวนคนงานก่อสร้าง ● จัดให้มีการทำทะเบียนคนงานก่อสร้าง การตรวจสอบสุขภาพคนงานก่อนรับทำงาน 	<ul style="list-style-type: none"> - โครงการคัดเลือกบริษัทรับเหมาที่มีความสำคัญในการดูแล/จัดการด้านสาธารณสุขของคนงานก่อสร้าง และกำชับให้บริษัทรับเหมาปฏิบัติตามมาตรการอย่างเคร่งครัด เพื่อป้องกันการแพร่ระบาดของโรคต่างๆ ที่อาจจะเกิดขึ้นได้ 	-	- ภาคผนวก ข-3 กฎระเบียบในการปฏิบัติงาน
	<ul style="list-style-type: none"> - จัดให้มีระบบสุขาภิบาล และอนามัยสิ่งแวดล้อมในบริเวณก่อสร้างที่ดี เช่น น้ำสะอาดสำหรับอุปโภคบริโภค ห้องสุขาที่ถูกหลักสุขาภิบาลและเพียงพอ ระบบระบายน้ำ และระบบกำจัดขยะ 	<ul style="list-style-type: none"> - โครงการกำชับให้ผู้รับเหมาจัดให้มีระบบสุขาภิบาลและอนามัยสิ่งแวดล้อมในบริเวณพื้นที่ก่อสร้างที่ดี เช่น น้ำสะอาดสำหรับการบริโภค ห้องน้ำที่ถูกหลักสุขาภิบาล ระบบบำบัดน้ำเสียสำเร็จรูป และระบบกำจัดขยะ 	-	-
	<ul style="list-style-type: none"> - กำหนดให้ผู้รับเหมาต้องดำเนินการให้คนงานตรวจสอบสุขภาพพื้นฐานก่อนเข้าทำงาน รวมถึงกำหนดมาตรการควบคุมโรคติดต่อและประสานงานกับหน่วยงานท้องถิ่นสำหรับวางแผนในการเตรียมความพร้อมรองรับคนงานที่จะเข้ามาเพิ่มในพื้นที่ 	<ul style="list-style-type: none"> - โครงการกำชับให้ผู้รับเหมาปฏิบัติตามมาตรการที่กำหนดอย่างเคร่งครัด 	-	-

ตารางที่ 2-1 ตารางสรุปผลการปฏิบัติตามมาตรการป้องกันและแก้ไขผลกระทบสิ่งแวดล้อม (ระยะก่อสร้าง) ระหว่างเดือนกรกฎาคม ถึงธันวาคม พ.ศ. 2568

ผลกระทบสิ่งแวดล้อม	มาตรการป้องกันและแก้ไขผลกระทบสิ่งแวดล้อม	รายละเอียดการปฏิบัติตามมาตรการ	ปัญหา / อุปสรรค และการแก้ไข	เอกสารอ้างอิง
11. สภาพเศรษฐกิจ-สังคม	- กำหนดให้มีขั้นตอนการรับเรื่องร้องเรียนจากชุมชน และจัดตั้งศูนย์รับเรื่องร้องทุกข์จากชุมชนเพื่อรับฟังข้อร้องเรียน และประสานงานดำเนินการแก้ไขตามปัญหาข้อร้องเรียนตามแนวทาง/เงื่อนไขและระยะเวลาที่กำหนด	- โครงการจัดให้มีแผนผังรับเรื่องร้องเรียนและเจ้าหน้าที่รับเรื่องร้องเรียนประจำอยู่บริเวณสำนักงานนิคมอุตสาหกรรมโรจนะหนองใหญ่ และหากได้รับเรื่องร้องเรียนโครงการจะทำการตรวจสอบข้อเท็จจริงและเร่งดำเนินการแก้ไขโดยทันที รวมไปถึงแจ้งผลการแก้ไขให้ผู้ร้องเรียนทราบ	-	- ภาพที่ 2-13 กล้องรับเรื่องร้องเรียน/กล้องแสดงความคิดเห็น - ภาคผนวก ข-6 แผนรับเรื่องร้องเรียน/ขั้นตอนการรับเรื่องร้องเรียน - ภาคผนวก ข-7 แบบฟอร์มการรับเรื่องร้องเรียน
	- กรณีที่ประชาชนโดยรอบพื้นที่โครงการได้รับผลกระทบด้านสิ่งแวดล้อมที่พิสูจน์ทราบว่าเป็นผลกระทบมาจากการก่อสร้างของโครงการ โครงการต้องให้การดูแลและรับผิดชอบครอบคลุมหรือไม่น้อยกว่าที่กฎหมายกำหนดของโครงการ	- หากมีเหตุเกิดความเสียหายทั้งร่างกายและทรัพย์สินของประชาชนโดยรอบเกิดขึ้นผู้รับเหมาจะติดตามตรวจสอบและดำเนินการปรับปรุง และชดเชยค่าเสียหายที่เกิดขึ้นตามมาตรการเยียวยาของโครงการ	-	-
	- กำหนดให้มีการประชาสัมพันธ์ให้ชุมชนโดยรอบพื้นที่โครงการรับทราบแผนการก่อสร้างโครงการอย่างต่อเนื่อง	- โครงการจัดให้มีเจ้าหน้าที่โครงการเข้าพบชุมชนโดยรอบพื้นที่โครงการเป็นประจำตลอดช่วงเวลาก่อสร้าง โดยเฉพาะบริเวณชุมชนที่อยู่ใกล้เคียงพื้นที่โครงการเพื่อสอบถามถึงผลกระทบจากการก่อสร้างโครงการ หากมีปัญหเกิดขึ้นโครงการต้องดำเนินการหาแนวทางแก้ไขโดยเร่งด่วน	-	- ภาพที่ 2-6 เจ้าหน้าที่เข้าพบผู้อาศัยบริเวณโครงการก่อสร้าง

ตารางที่ 2-1 ตารางสรุปผลการปฏิบัติตามมาตรการป้องกันและแก้ไขผลกระทบสิ่งแวดล้อม (ระยะก่อสร้าง) ระหว่างเดือนกรกฎาคม ถึงธันวาคม พ.ศ. 2568

ผลกระทบสิ่งแวดล้อม	มาตรการป้องกันและแก้ไขผลกระทบสิ่งแวดล้อม	รายละเอียดการปฏิบัติตามมาตรการ	ปัญหา / อุปสรรค และการแก้ไข	เอกสารอ้างอิง
11. สภาพเศรษฐกิจ-สังคม (ต่อ)	- แจ้งที่ตั้งของที่พักคนงานก่อสร้างให้หน่วยงานท้องถิ่นให้ทราบเพื่อเป็นข้อมูลในการวางแผนในการตรวจตราและควบคุมดูแลความปลอดภัยแก่ชุมชน	- โครงการกำชับให้ผู้รับเหมาที่แจ้งข้อมูลให้แก่หน่วยงานทราบ เพื่อการควบคุมดูแลความปลอดภัยแก่ชุมชน	-	-
	- ควบคุมดูแลไม่ให้คนงานก่อสร้างบุกรุกที่ดินบุกรุกคนอื่นโดยรอบพื้นที่โครงการและมีให้ก่อปัญหาด้านสังคม โดยการวางกฎระเบียบและการลงโทษ และประสานงานกับเจ้าหน้าที่ตำรวจ หรือเจ้าหน้าที่ท้องถิ่นร่วมตรวจตรา	- โครงการกำชับให้ผู้รับเหมาควบคุมดูแลคนงานให้ปฏิบัติตามมาตรการอย่างเคร่งครัด	-	-
	- พิจารณาว่าจ้างคนงานในท้องถิ่นให้มากที่สุดเป็นอันดับแรก เพื่อช่วยให้คนงานท้องถิ่นมีงานทำ และสร้างทัศนคติที่ดีต่อโครงการ	- การรับคนงานในพื้นที่เข้าทำงานเป็นนโยบายของทางโครงการ ทั้งนี้ยังมีปัจจัยด้านอื่นๆ เช่น ความรู้ความสามารถ ตำแหน่งงานที่ว่าง นำมาพิจารณาไปด้วย	-	-
	- กรณีที่บริษัทรับเหมาก่อสร้างรับแรงงานข้ามชาติเข้ามาปฏิบัติงานในพื้นที่โครงการต้องดำเนินการขึ้นทะเบียนแรงงานตามกฎหมายว่าด้วยการขอรับใบอนุญาตการออกใบอนุญาต และการแจ้งการทำงานของคนต่างด้าว หรือกฎหมายอื่นที่เกี่ยวข้อง	- โครงการกำหนดให้ผู้รับเหมาพิจารณารับแรงงานในท้องถิ่นเข้าทำงานก่อนเป็นอันดับแรก อย่างไรก็ตามกรณีที่รับแรงงานข้ามชาติเข้ามาปฏิบัติงาน บริษัทรับเหมาจะดำเนินการขึ้นทะเบียนแรงงานตามกฎหมายว่าด้วยการขอรับใบอนุญาต การออกใบอนุญาต และการแจ้งการทำงานของคนต่างด้าว หรือกฎหมายอื่นที่เกี่ยวข้อง	-	-



ภาพที่ 2-1 สภาพพื้นที่โครงการในปัจจุบัน



ภาพที่ 2-2 การฉีดพรมน้ำบริเวณพื้นที่ก่อสร้างที่เปิดหน้าดิน



ภาพที่ 2-3 รถบรรทุกผ้าใบปิดคลุมมิติดชิด



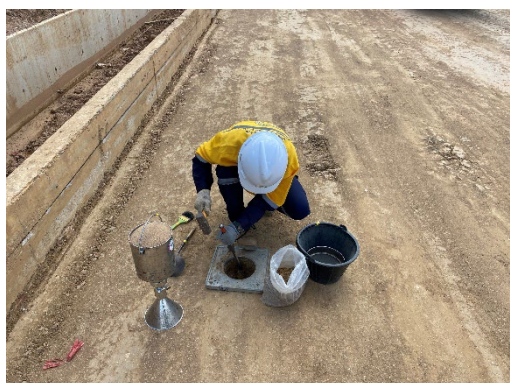
ภาพที่ 2-4 เจ้าหน้าที่ทำความสะอาดเส้นทางขนส่ง



ภาพที่ 2-5 ถนนสาธารณประโยชน์



ภาพที่ 2-6 เจ้าหน้าที่เข้าพบผู้พักอาศัยบริเวณโครงการก่อสร้าง



ภาพที่ 2-7 อุปกรณ์ป้องกันอันตรายส่วนบุคคล



ภาพที่ 2-8 เจ้าหน้าที่อำนวยความสะดวกดูแลการเข้า-ออกของโครงการ



ภาพที่ 2-9 ป้ายจราจรชั่วคราวบริเวณทางเข้า-ออกโครงการ



ภาพที่ 2-10 ถังขยะมูลฝอย



ภาพที่ 2-11 รางระบายน้ำฝน



ภาพที่ 2-12 กำหนดแนวเขตอันตรายห้ามเข้า/ ป้าย "เขตอันตราย"



ภาพที่ 2-13 กล้องรับเรื่องร้องเรียน/กล่องแสดงความคิดเห็น